



INTERPARFUMS

Assemblée générale mixte

2023

21 avril 2023



Philippe Benacin
Président-Directeur Général

Ouverture de
l'Assemblée



Ingrid Bile

Responsible Corporate & Compliance

Dispositions
légales



Natacha Finateu

Directrice Juridique

Sommaire



Philippe Benacin
Président-Directeur Général

L'année
2022

FAITS MARQUANTS

CONTEXTE

- **Un contexte compliqué :**
 - Une chaîne d'approvisionnement perturbée
 - Une qualité de service client impactée
 - Des difficultés logistiques aux Etats-Unis au 1^{er} semestre
 - Une situation économique et géopolitique internationale affectée par la guerre en Europe de l'Est
 - Une inflation globale sur les prix de revient
- **Mais des éléments favorables :**
 - Un marché mondial de la parfumerie toujours aussi porteur
 - Une demande croissante pour les marques phares du groupe





FAITS MARQUANTS

UNE NOUVELLE ANNÉE RECORD

- **Un chiffre d'affaires de 707 M€**
- **En forte progression par rapport à 2021**
 - +26 % à devises courantes
 - +20 % à devises constantes
- **Une forte croissance sur les principales marques**
 - Montblanc +29 %
 - Jimmy Choo +39 %
 - Coach +33 %
- **Une progression sur toutes les zones géographiques**
- **Des résultats records**

RÉSULTATS 2022

DES RÉSULTATS RECORDS (M€)

	2018	2021	2022	22/21	22/18
Chiffre d'affaires	455,3	560,8	706,6	+ 26 %	+ 50 %
Marge brute	294,2	365,6	472,3	+ 29 %	+ 60 %
<i>% du chiffre d'affaires</i>	64,6 %	65,2 %	66,8 %		
Résultat opérationnel	66,2	98,9	131,8	+ 33 %	+ 100 %
<i>% du chiffre d'affaires</i>	14,5 %	17,6 %	18,7 %		
Résultat net part du Groupe	47,2	71,1	99,5	+ 40 %	+ 110 %
<i>% du chiffre d'affaires</i>	10,4 %	12,7 %	14,1 %		

	2018	2021	2022	22/21	22/18
Capitaux propres	444,6	541,4	592,5	+ 9 %	+ 30 %
Trésorerie actif	213,0	257,7	235,8	- 8 %	+ 10 %
Endettement financier	30,3	110,0	147,0	+ 34 %	X 5





LACOSTE (RAPPEL)

DÉCEMBRE 2022

- **Un contrat de 15 ans à effet au 1^{er} janvier 2024**
- **Création, développement, production et commercialisation de lignes de parfums**
- **Un droit d'entrée de 90 M€**
 - 50 M€ versés à la signature, financés par emprunt bancaire sur 4 ans
 - 40 M€ à verser au 31 décembre 2023, payés comptant
- **Un chiffre d'affaires d'un peu moins de 100 M€ en 2022**
- **Rationalisation de la distribution en 2024 et premier lancement fin 2024**



Philippe Benacin
Président-Directeur Général

Lancements
2022



MONTBLANC *Legend Red*



VAN CLEEF & ARPELS *Patchouli Blanc*



COACH *Wild Rose*



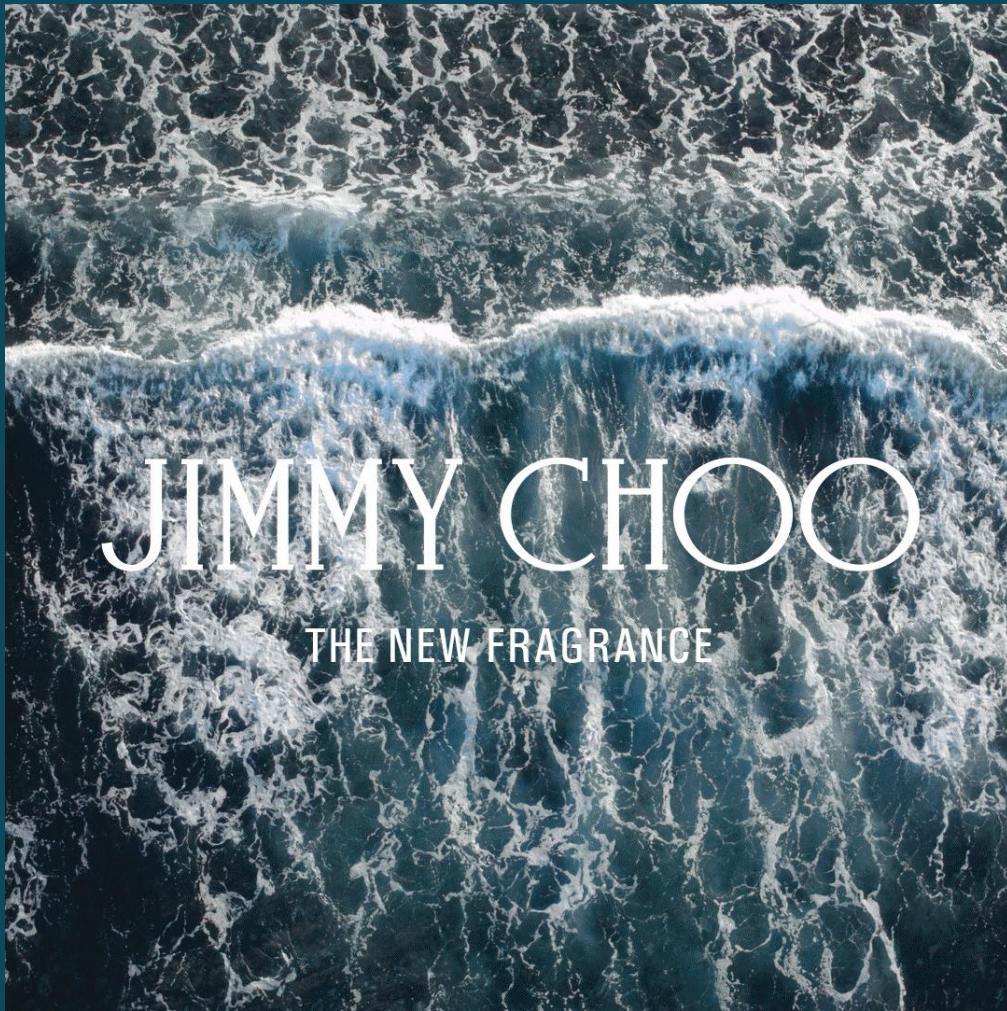
KATE SPADE *Sparkle*



MONCLER *pour Femme*



MONCLER *pour Homme*



JIMMY CHOO *Man Aqua*



LANVIN *Mon Eclat*



JIMMY CHOO *I Want Choo forever*



COACH *Open Road*



BOUCHERON *Singulier*



ROCHAS *Byzance Gold*



Philippe Santi
Directeur Général Délégué

Autres faits marquants

2022

FAITS MARQUANTS

2022

- JANVIER** La ligne éco-responsable ***Rochas Girl*** a reçu plusieurs distinctions
- JUIN**
- MARS** Mise en place d'un **3^e plan d'actionnariat salarié** après ceux de 2016 et 2019
- MARS** Interparfums a intégré son **nouveau siège social** rue de Solférino à Paris
- AVRIL** L'action Interparfums est entrée dans les **indices CAC Mid 60 et SBF 120**
- JUIN** Interparfums a réalisé sa **23^e attribution gratuite d'actions**





FAITS MARQUANTS

2022

- JUN** Création du **Comité Consultatif des Actionnaires Individuels**
- OCTOBRE** Recrutement de **Muriel Buiatti**, Chargée de mission RSE
- NOVEMBRE** Interparfums a amélioré sa **notation ESG dans l'indice Gaïa**
- DECEMBRE** **Lacoste et Interparfums** ont signé un accord de licence parfums



Philippe Benacin
Président-Directeur Général

Activité par marque
2022



MONTBLANC

LES PARFUMS

MONTBLANC

EN 2022

184 M€

CHIFFRE D'AFFAIRES

+29 %

PAR RAPPORT À 2021

26 %

DE L'ACTIVITÉ

||.

Un chiffre d'affaires record



Une nouvelle croissance de l'ensemble des lignes *Montblanc Legend*, renforcée par le lancement de la ligne *Montblanc Legend Red* en début d'année



Bonne tenue de la ligne *Montblanc Explorer*





JIMMY CHOO



LES PARFUMS

JIMMY CHOO

EN 2022

181 M€

CHIFFRE D'AFFAIRES

+39 %

PAR RAPPORT À 2021

26 %

DE L'ACTIVITÉ

||.

Une demande très soutenue sur l'ensemble des lignes historiques



Succès constant des ventes de la ligne *I Want Choo* lancée en 2021



Lancement des lignes *I Want Choo Forever* et *Jimmy Choo Man Aqua* en 2022



COACH

NEW YORK

LES PARFUMS

COACH

EN 2022

154 M€

CHIFFRE D'AFFAIRES

+33 %

PAR RAPPORT À 2021

22 %

DE L'ACTIVITÉ

||.

Une nouvelle très forte progression



Une hausse continue de la demande sur la quasi-totalité des lignes féminines et masculines *Coach*



Lancement des lignes *Coach Wild Rose* et *Coach Open Road* en 2022





LANVIN
PARIS

LES PARFUMS

LANVIN

EN 2022



50 M€

CHIFFRE D'AFFAIRES

-4 %

PAR RAPPORT À 2021

7 %

DE L'ACTIVITÉ

||.

Un recul limité de l'activité malgré la situation en Europe de l'Est



Dans une année sans lancement majeur



ROCHAS
PARIS

LES PARFUMS
ROCHAS
EN 2022

38 M€
CHIFFRE D'AFFAIRES

+7 %
PAR RAPPORT À 2021

5 %
DE L'ACTIVITÉ

||.

Une croissance de plus de 20% de la franchise *Eau de Rochas*



Bonne tenue de la ligne éco-responsable *Rochas Girl* sur certains marchés





Van Cleef & Arpels

HAUTE PARFUMERIE



LES PARFUMS

VAN CLEEF & ARPELS

EN 2022

22 M€

CHIFFRE D'AFFAIRES

+22 %

PAR RAPPORT À 2021

3 %

DE L'ACTIVITÉ

||.

Poursuite de la croissance



Succès constant de la *Collection Extraordinaire*, notamment en France, au Moyen-Orient et en Asie



KARL LAGERFELD

LES PARFUMS

KARL LAGERFELD

EN 2022

21 M€

CHIFFRE D'AFFAIRES

+25 %

PAR RAPPORT À 2021

3 %

DE L'ACTIVITÉ



Une nouvelle forte croissance



Des volumes importants





kate spade
NEW YORK



LES PARFUMS

KATE SPADE

EN 2022

19 M€

CHIFFRE D'AFFAIRES

+41 %

PAR RAPPORT À 2021

3 %

DE L'ACTIVITÉ

||.

Une très forte croissance grâce aux lignes *Kate Spade* et *Kate Spade Sparkle*



De bonnes positions sur le marché américain



BOUCHERON
PARIS

LES PARFUMS

BOUCHERON

EN 2022

18 M€

CHIFFRE D'AFFAIRES

+15 %

PAR RAPPORT À 2021

3 %

DE L'ACTIVITÉ



Une croissance solide en 2022



Lancement de la ligne masculine *Boucheron Singulier* à l'automne 2022





MONCLER

LES PARFUMS

MONCLER

EN 2022

14 M€

CHIFFRE D'AFFAIRES

ns

PAR RAPPORT À 2021

2 %

DE L'ACTIVITÉ

||.

Une distribution volontairement très sélective, en ligne avec la stratégie de construction à long terme



Un lancement des campagnes media tardif

CHIFFRE D'AFFAIRES

M€

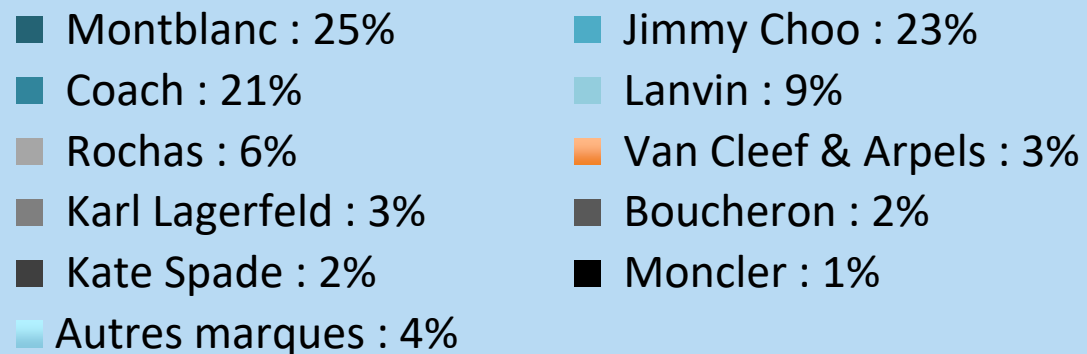
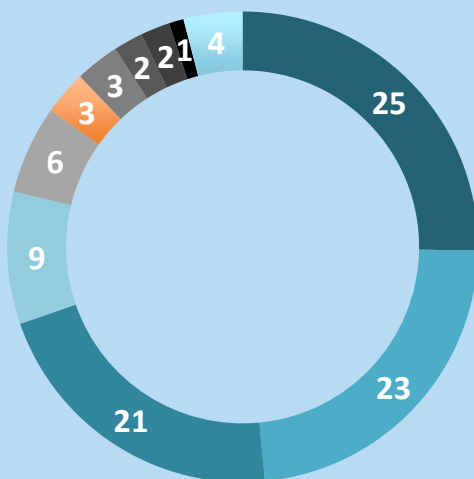
	2021	2022	22/21
Montblanc	142,3	184,0	+29 %
Jimmy Choo	131,0	181,6	+39 %
Coach	115,6	153,8	+33 %
Lanvin	52,4	50,3	-4 %
Rochas	35,3	37,7	+7 %
Van Cleef & Arpels	18,3	22,4	+22 %
Karl Lagerfeld	16,9	21,1	+25 %
Kate Spade	13,6	19,3	+41 %
Boucheron	15,3	17,7	+15 %
Moncler	4,9	13,9	ns
Autres	15,2	4,8	ns
Chiffre d'affaires total	560,8	706,6	+26 %



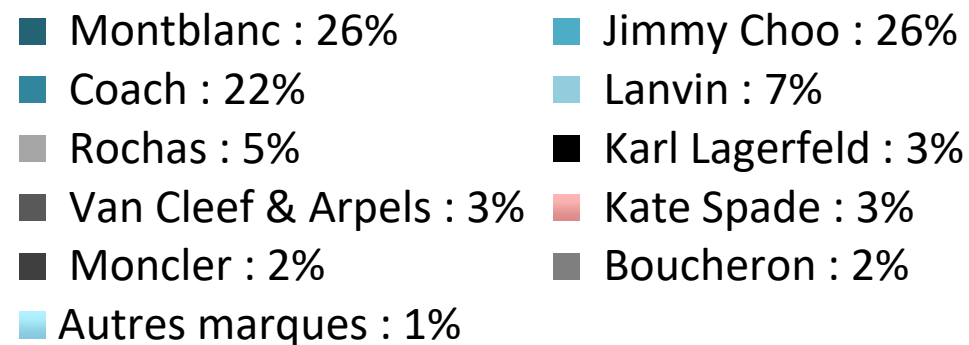
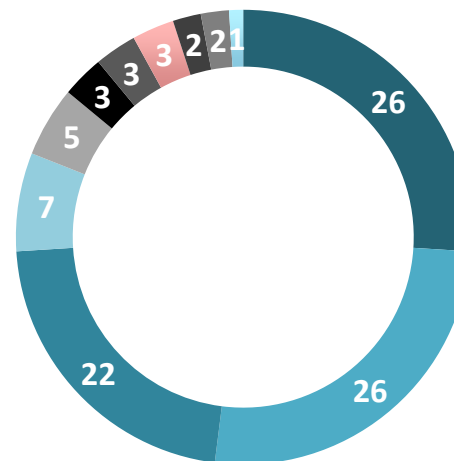
RÉPARTITION PAR MARQUE

%

2021



2022





Philippe Benacin
Président-Directeur Général

Activité par zone
2022

ACTIVITÉ PAR ZONE

2022

→ **Amérique du Nord (+27 %)**

- Un marché des parfums & cosmétiques toujours dynamique
- Une croissance de 16 % en \$ aux Etats-Unis en dépit de difficultés d'expédition au 1^{er} semestre

→ **Amérique du Sud (+22 %)**

- Poursuite de la tendance constatée l'an passé

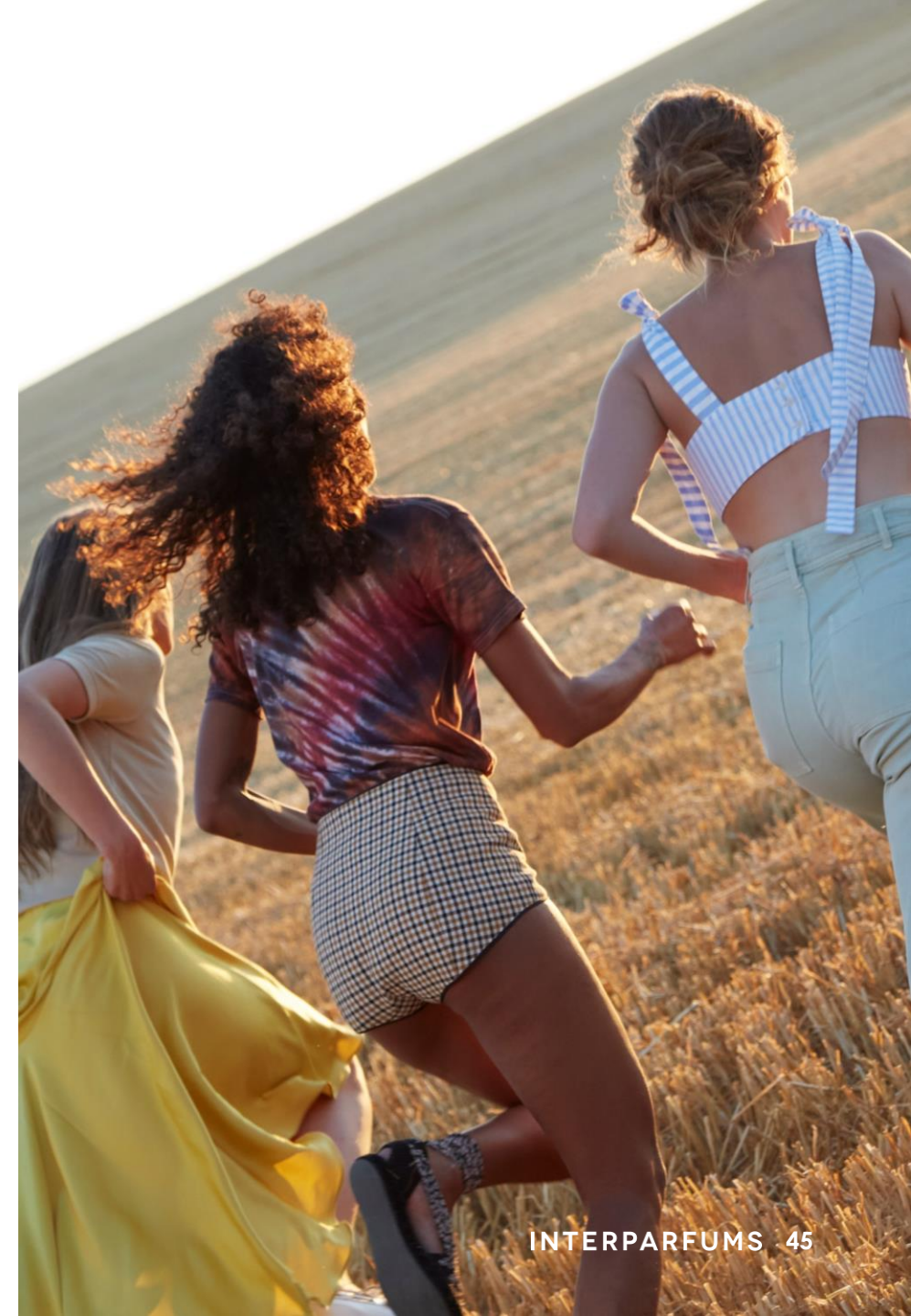
→ **Asie (+26 %)**

- Une croissance portée par les parfums Coach, Jimmy Choo, Montblanc et Moncler
- Une activité provisoirement impactée en Chine (+7 %) compte tenu des différents confinements

ACTIVITÉ PAR ZONE

2022

- **Europe de l'Est (+13 %)**
 - Une activité en progression grâce aux parfums Jimmy Choo et Montblanc malgré le conflit entre la Russie et l'Ukraine
- **Europe de l'Ouest (+28 %)**
 - Un développement soutenu des parfums Montblanc, Jimmy Choo et Rochas
- **France (+10 %)**
 - Une activité en progression sensible grâce à l'ensemble des marques du portefeuille
- **Moyen Orient (+51 %)**
 - Retour sur des niveaux d'activité plus importants après une année 2021 contrastée et un changement de partenaires aux Emirats Arabes Unis



FOCUS ÉTATS UNIS

2022

→ Données départ Interparfums Luxury Brands (New York)

M\$	2021	2022	22/21
1 ^{er} semestre	100,4	95,5	-5 %
2 ^e semestre	121,9	162,5	+33 %
Année	222,3	258,0	+16 %

→ Données retail Etats-Unis

M\$	2021	2022	22/21
Année	370	420	+13,7 %
Marché	6 292	7 033	+11,8 %
Part de marché Interparfums	5,9 %	6,0 %	

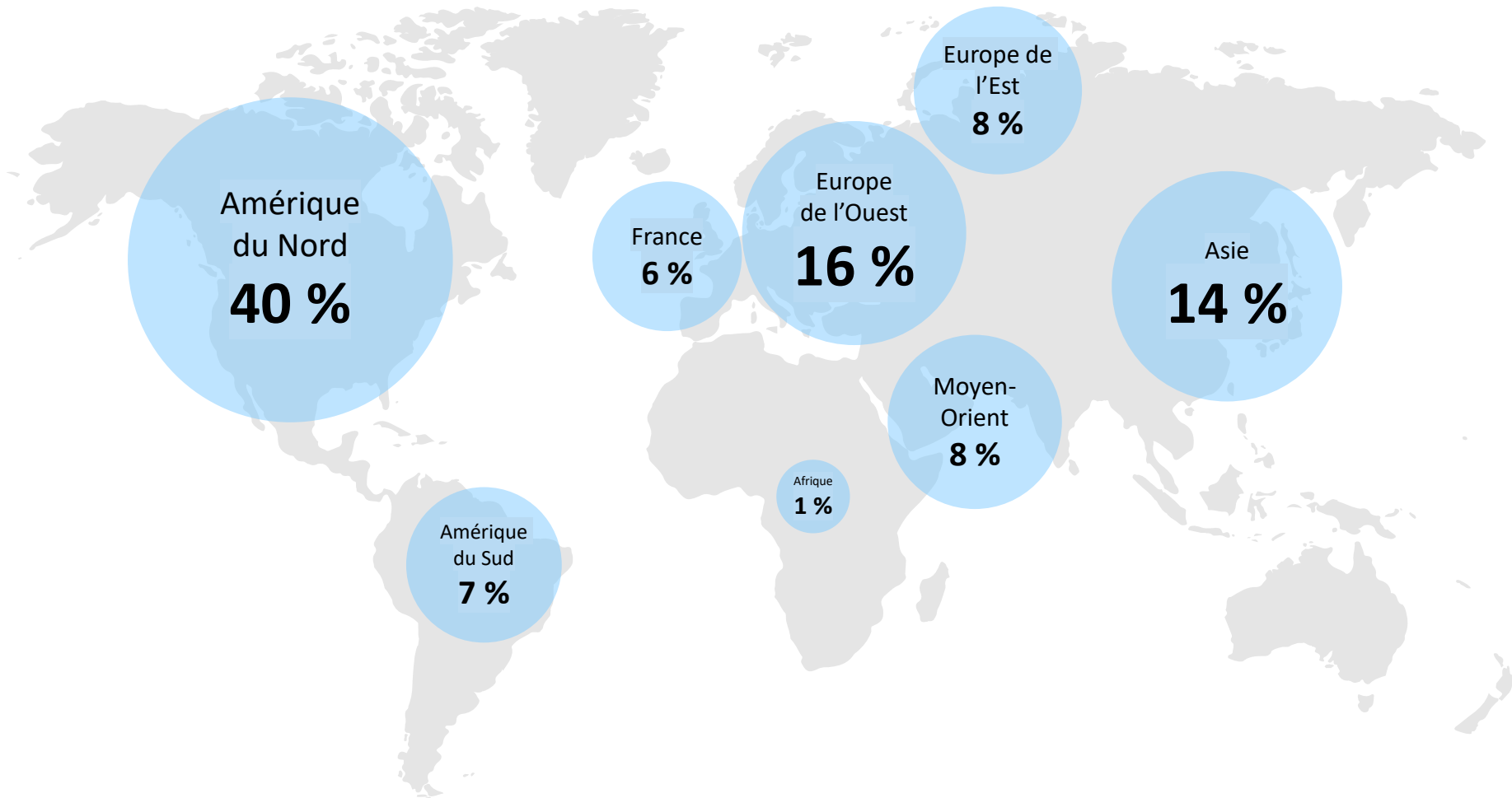
CHIFFRE D'AFFAIRES

M€

	2021	2022	22/21
Afrique	4,9	5,0	+2 %
Amérique du Nord	224,8	286,4	+27 %
Amérique du Sud	42,1	51,4	+22 %
Asie	78,2	98,6	+26 %
Europe de l'Est	47,8	54,2	+13 %
Europe de l'Ouest	90,9	116,6	+28 %
France	35,7	39,4	+10 %
Moyen-Orient	36,4	55,0	+51 %
Chiffre d'affaires total	560,8	706,6	+26 %

RÉPARTITION PAR ZONE

2022



TRAVEL RETAIL MONDE

2022

M€	2019	2020	2021	2022
TR	50	21	33	62
Poids TR / CA total	12 %	7 %	7 %	11 %

→ **Activité par zone**

- Toutes les zones sont en croissance vs 2019, en dépit des ruptures de stock et du lent démarrage au 1^{er} trimestre
- Les Amériques sont les zones à plus forte croissance grâce à Jimmy Choo et Coach

→ **Activité par marque**

- Montblanc représente plus de 40 % du CA TR
- Jimmy Choo 20 % et Coach 13 %
- Van Cleef & Arpels enregistre la plus forte croissance et représente 8 % du CA TR





Stanislas Archambault

Directeur Exécutif – Ventes Internationales & Digital

Focus
Etats-Unis



FOCUS ÉTATS UNIS

2022

→ **DEPARTMENT STORES**

- MACY'S
- DILLARD'S
- BELK
- BOSCOVS

→ **OPEN SELL**

- ULTA
- SEPHORA
- SEPHORA x KOHL'S (2021)
- ULTA x TARGET (2022)

→ **SPECIALTY**

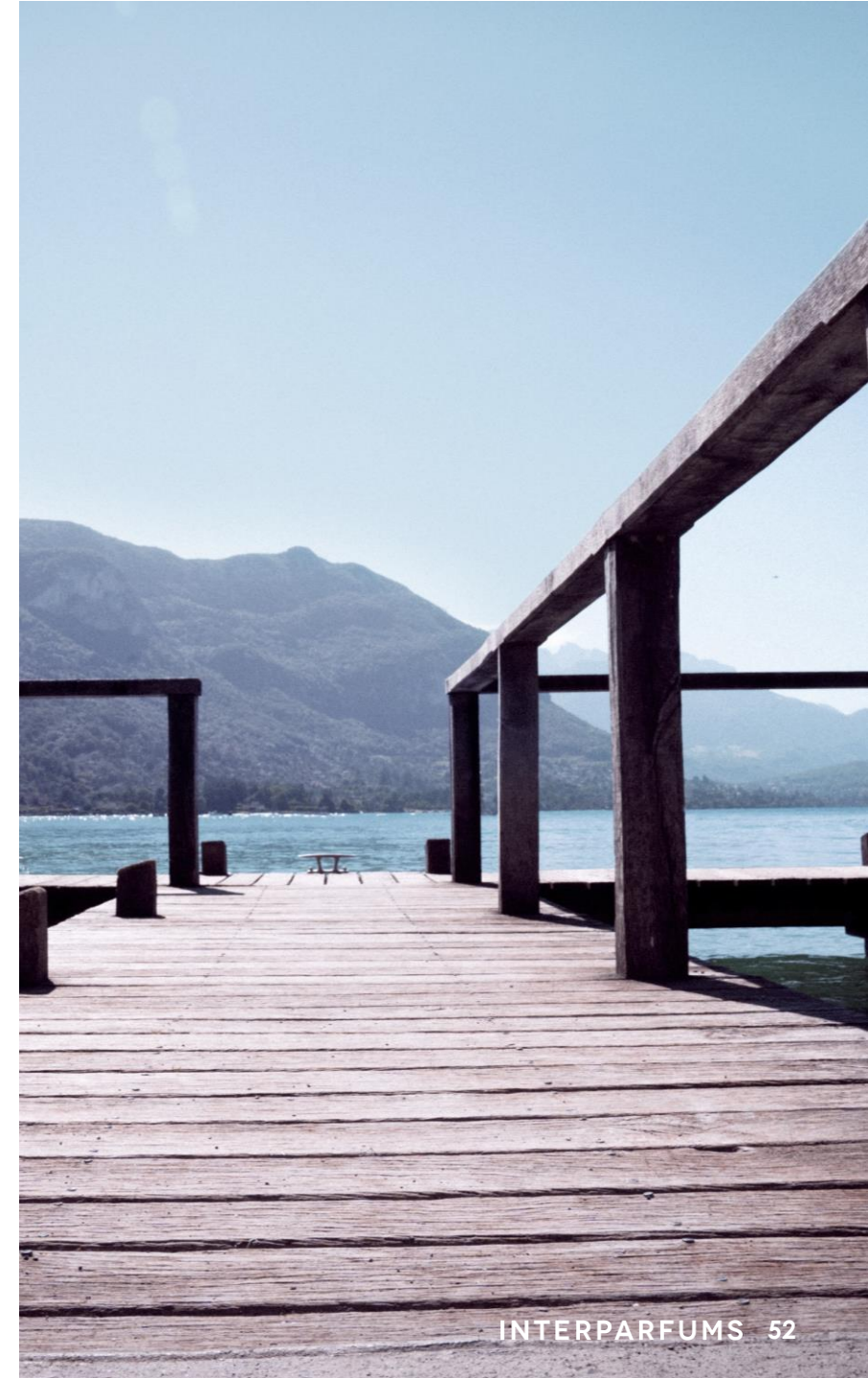
- SAKS
- NORDSTROM
- BLOOMINGDALE'S
- NEIMAN MARCUS
- BERGDORF GOODMAN

FOCUS ÉTATS UNIS

2022

Market Share

Macy's	41 %
Ulta	17 %
Sephora	13 %
Dillards	9 %
Nordstrom	7 %
Bloomingdales	3 %
Amazon	2 %
Belk	2 %
Autres	6 %

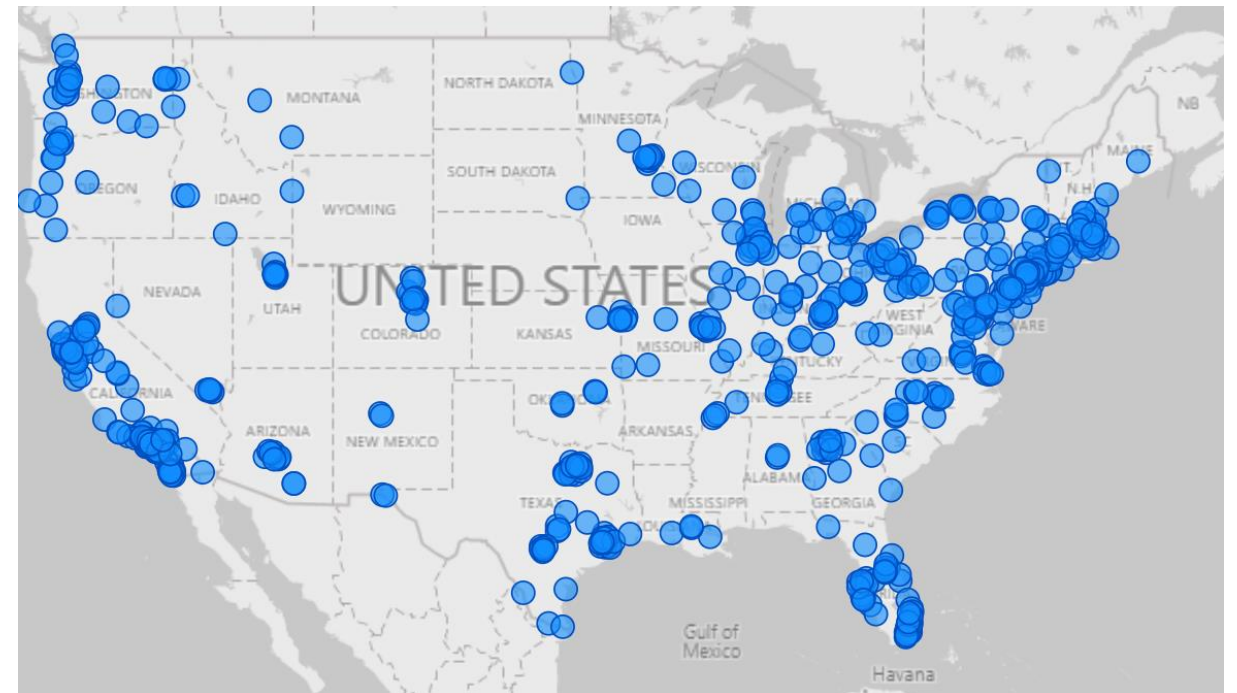


DEPARTMENT STORES



→ 458 points de vente

→ 41 % de part de marché



DEPARTMENT STORES



DEPARTMENT STORES



DEPARTMENT STORES



DEPARTMENT STORES



DEPARTMENT STORES



DEPARTMENT STORES



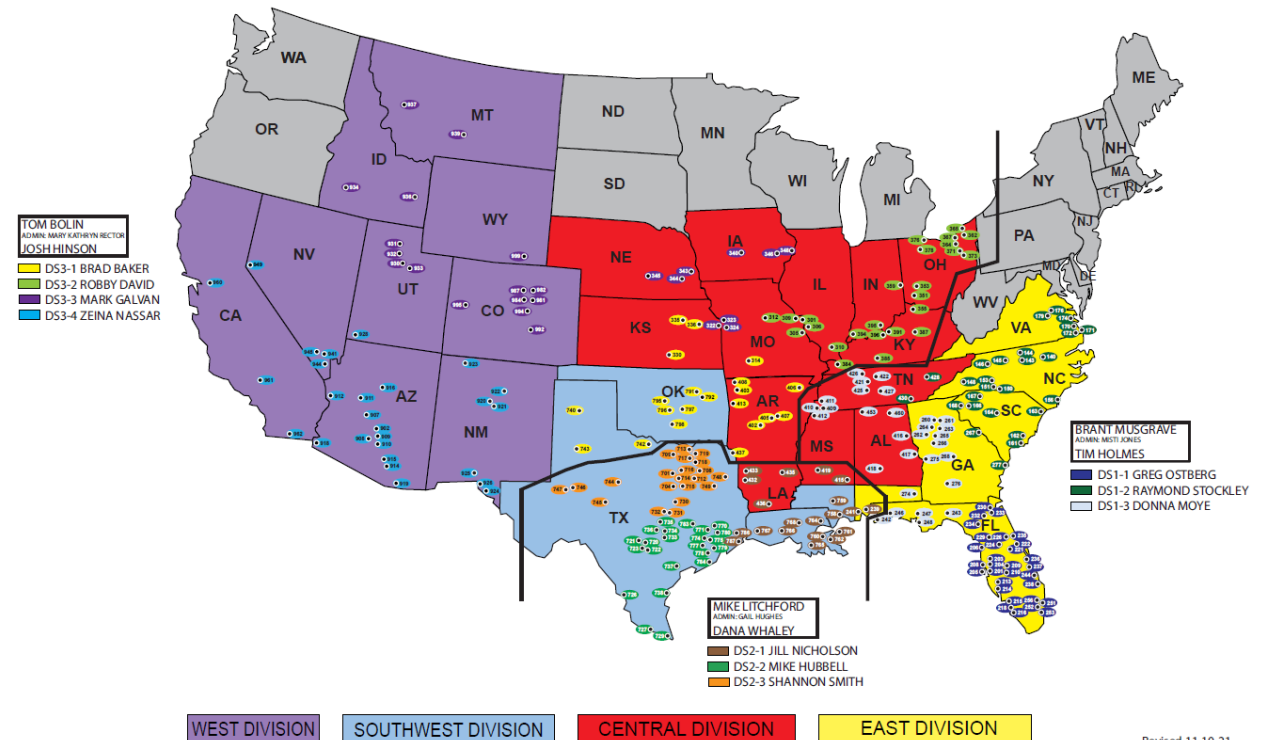
DEPARTMENT STORES

Dillard's

→ 252 points de vente

→ 9 % de part de marché

Dillard's Store Locations



Revised 11-10-21

DEPARTMENT STORES

Dillard's



DEPARTMENT STORES

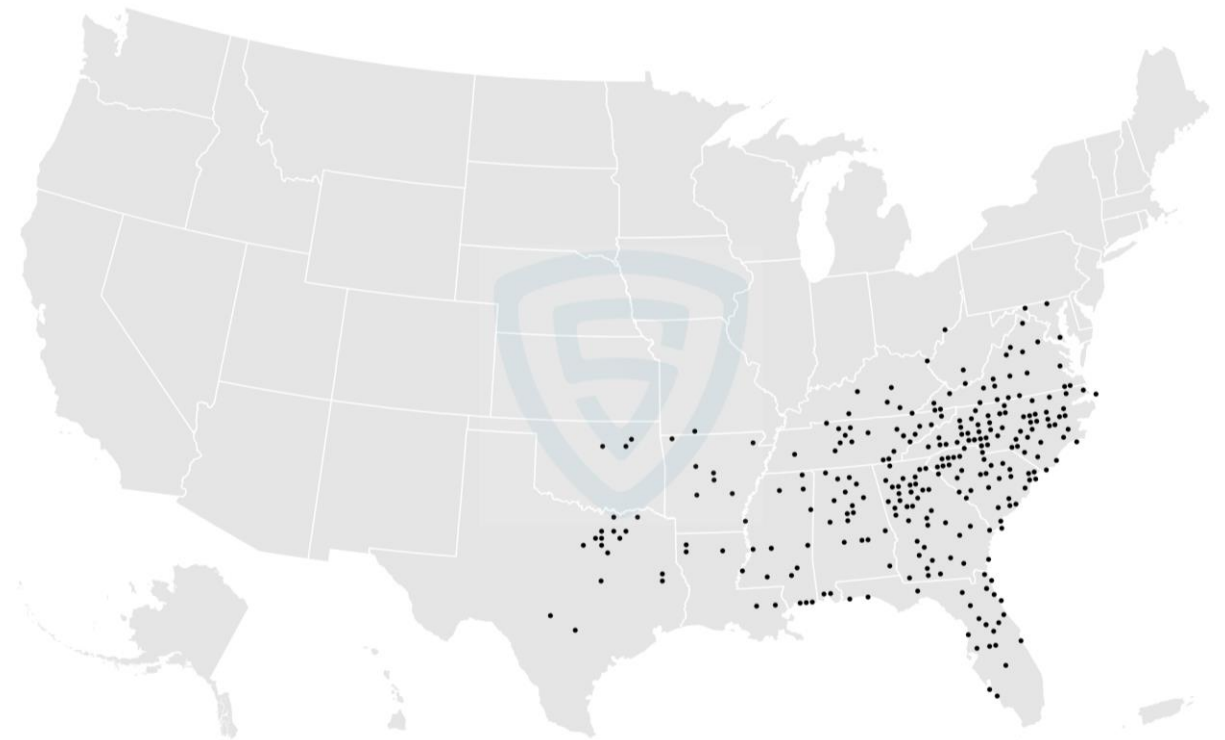
Dillard's



DEPARTMENT STORES



- **284 points de vente**
- **2 % de part de marché**



DEPARTMENT STORES

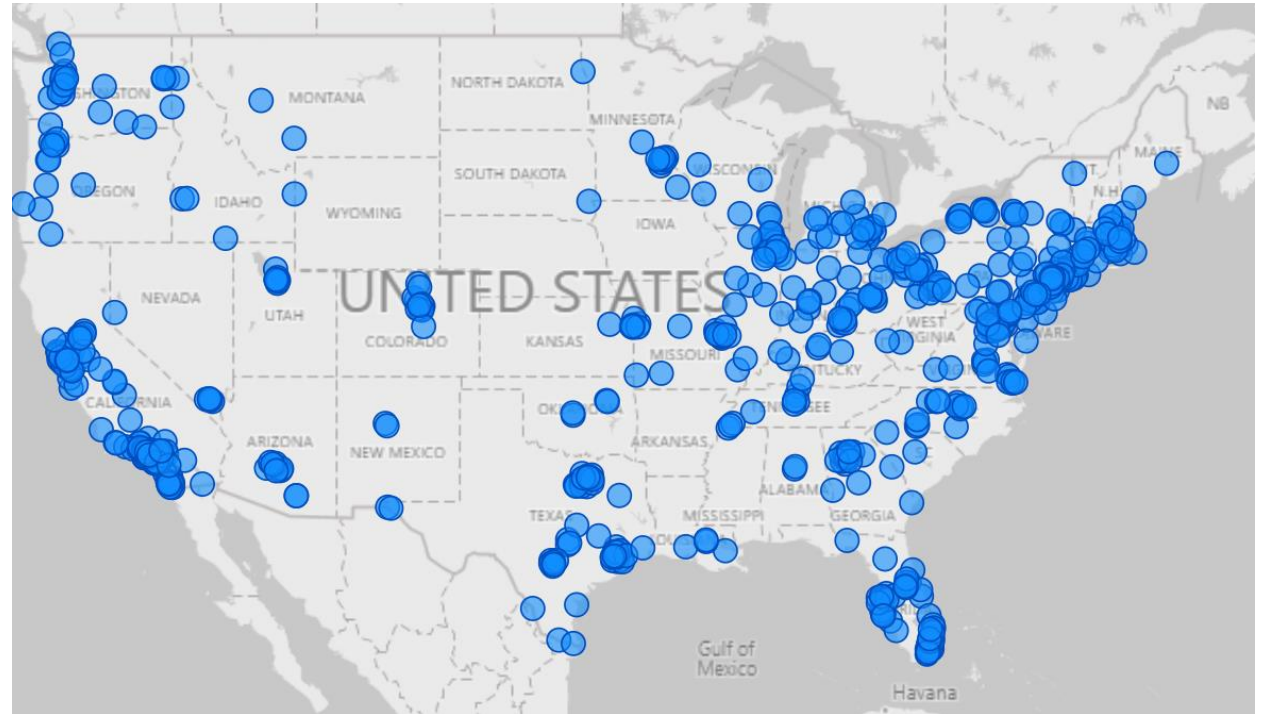
belk



OPEN SALE

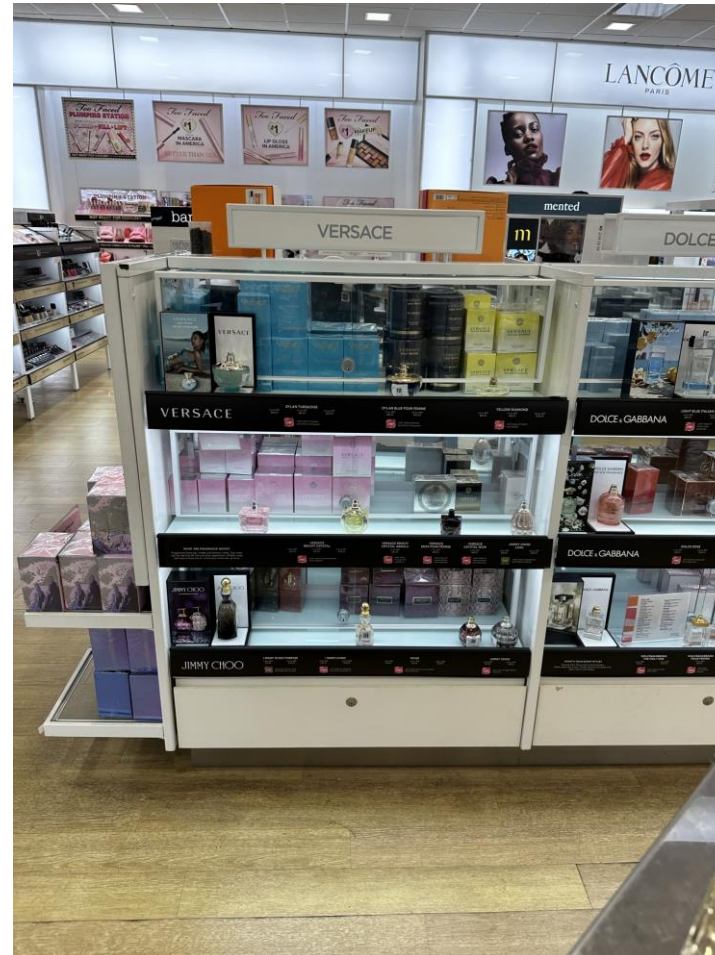


- **1 342 points de vente + 350 target**
- **18 % de part de marché**
- **Leader auprès de la Gen Z & Gen Alpha**

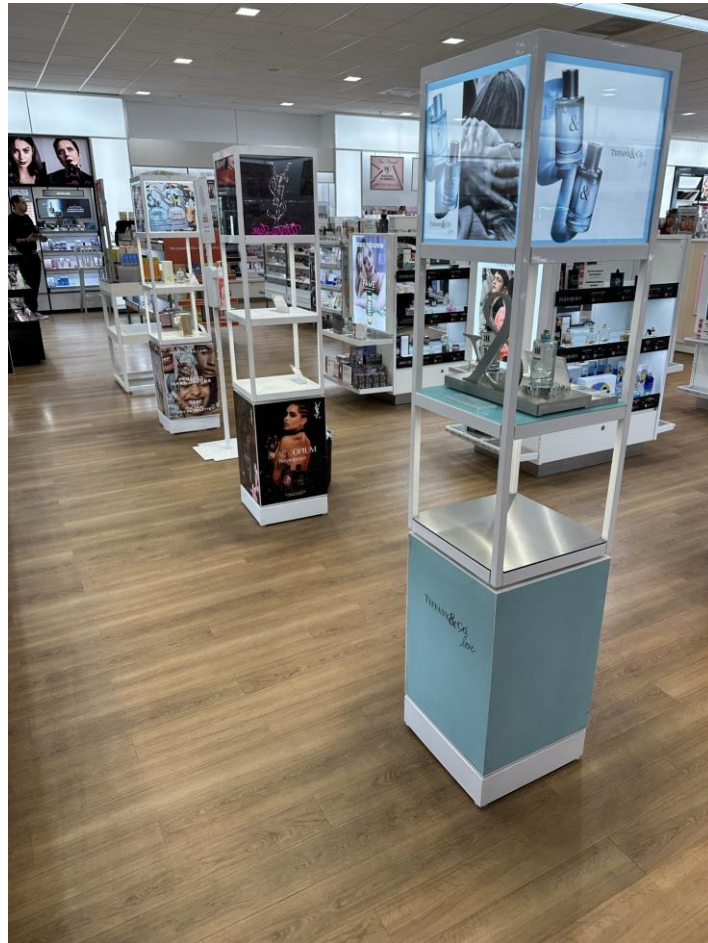


OPEN SALE

ULTA



OPEN SALE



OPEN SALE



OPEN SALE

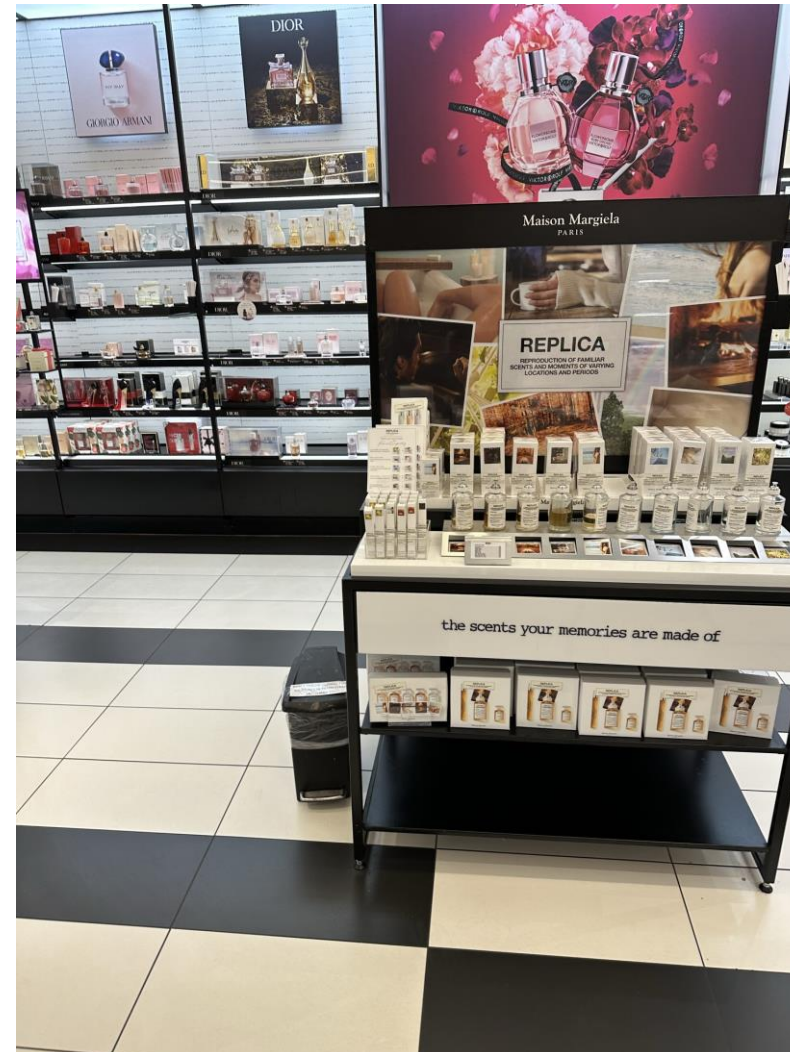
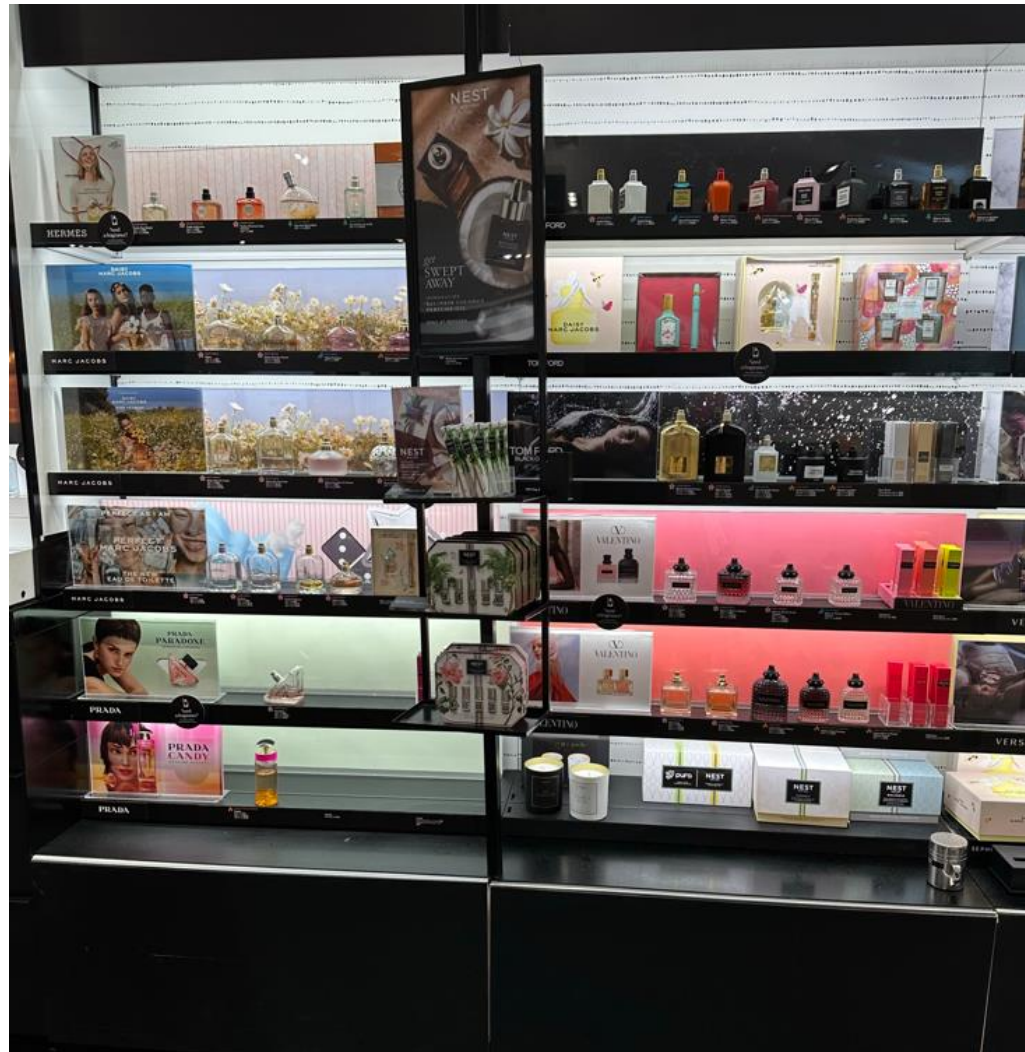
SEPHORA

SEPHORA
KOHL'S + SEPHORA

- **529 points de vente + 480 Sephora chez Kohl's**
- **13 % de part de marché**

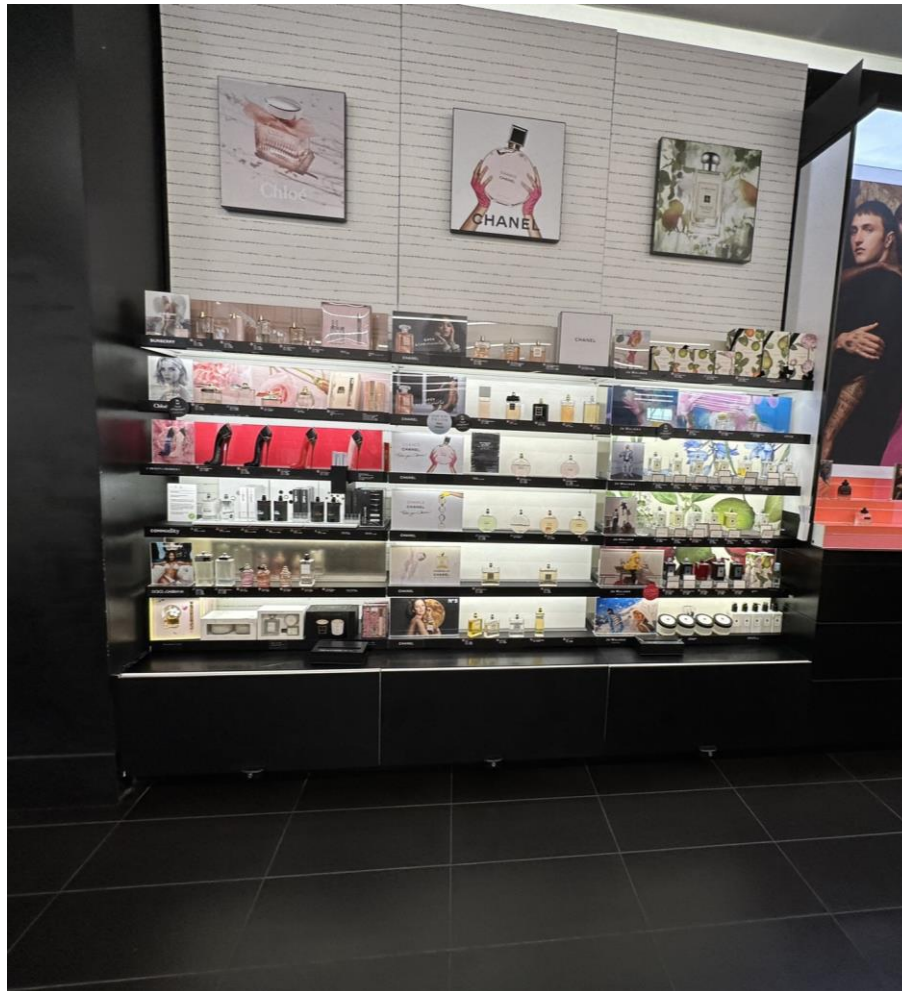
OPEN SALE

SEPHORA



OPEN SALE

SEPHORA



OPEN SALE

- 95 points de Vente Nordstrom
 - 45 points de Vente Saks Fifth Avenue
 - 34 points de Vente Bloomingdale's
 - 37 points de Vente Neiman Marcus
 - 2 points de Vente Bergdorf Goodman
-
- 13 % de part de marché
-
- Faible trafic
 - Marques ultra sélectives
 - Clientèle premium



NORDSTROM

*Saks
Fifth
Avenue*



bloomingdale's

Neiman Marcus

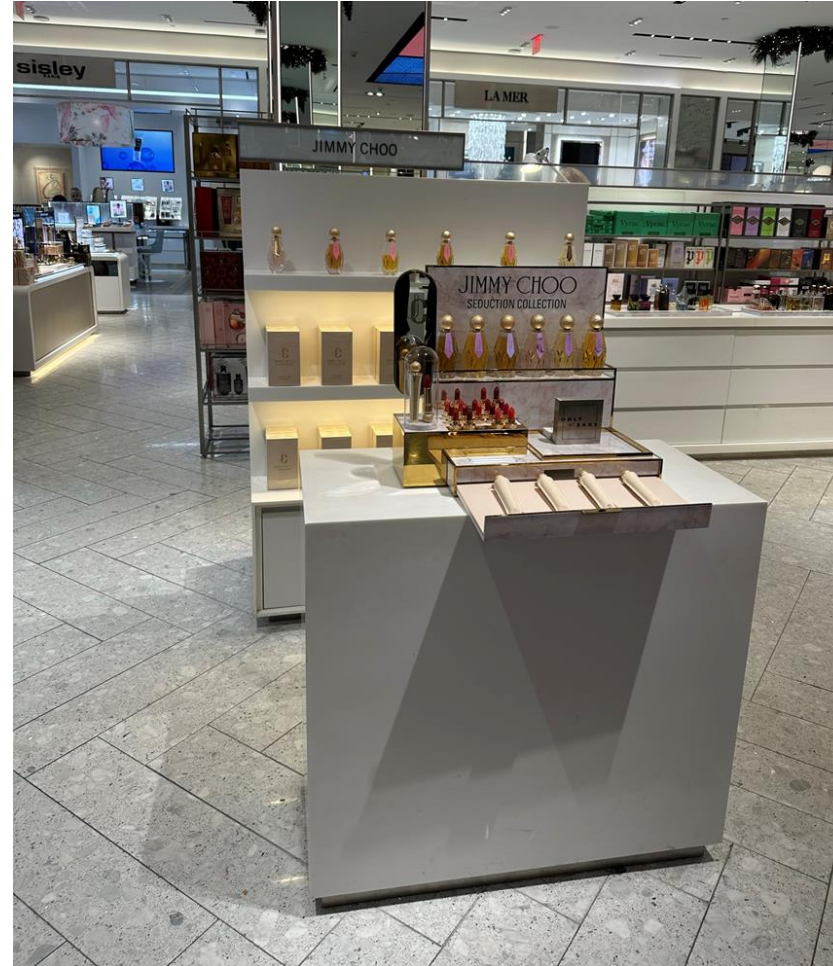


SPECIALTY STORES

NORDSTROM



SPECIALTY STORES



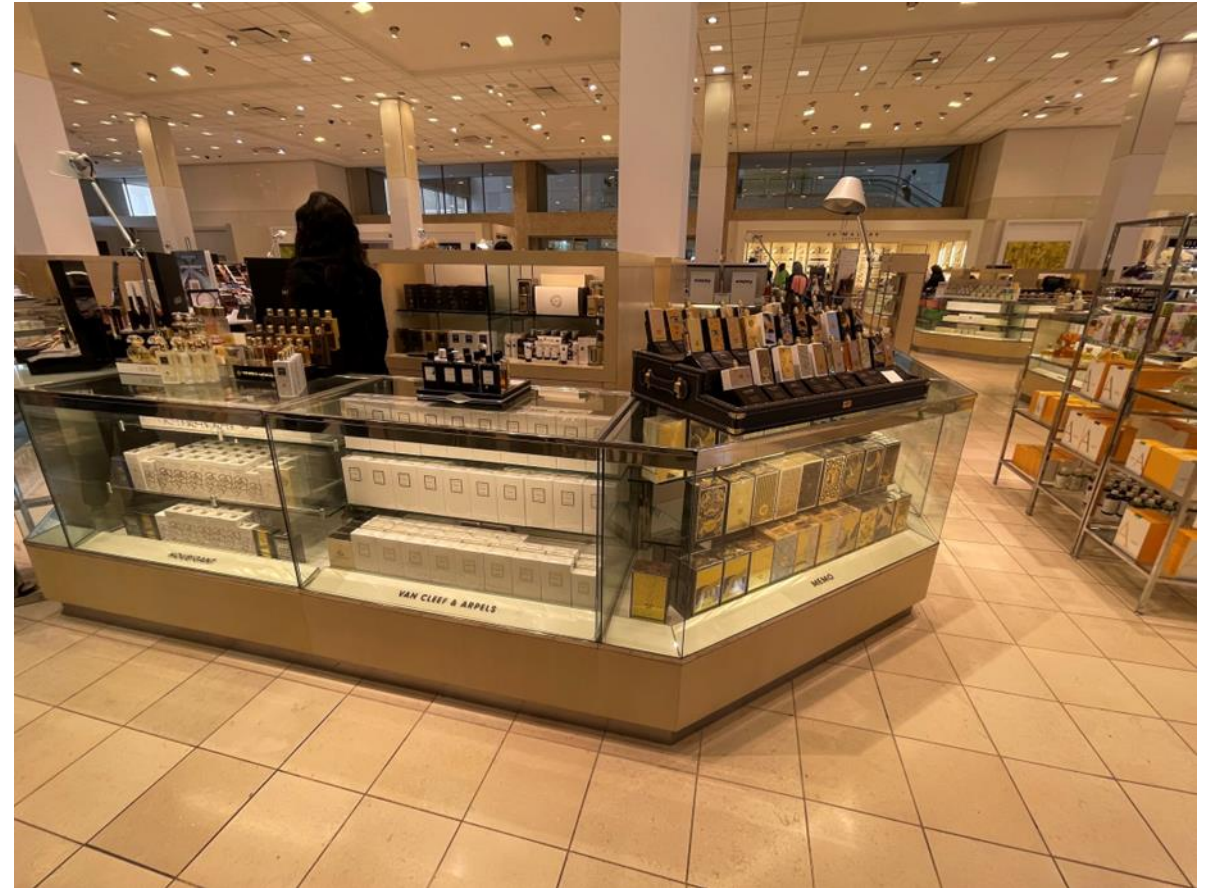
SPECIALTY STORES

bloomingdales



SPECIALTY STORES

Neiman Marcus





FOCUS ÉTATS UNIS

2022

Equipe US

Marketing	15 personnes
Finance / Ressources Humaines	16 personnes
Sales Planning	10 personnes
Force de vente	35 personnes
Logistique	5 personnes
Total	80 personnes

FOCUS ÉTATS UNIS

2022

2016:
\$118m

2022:
\$365m

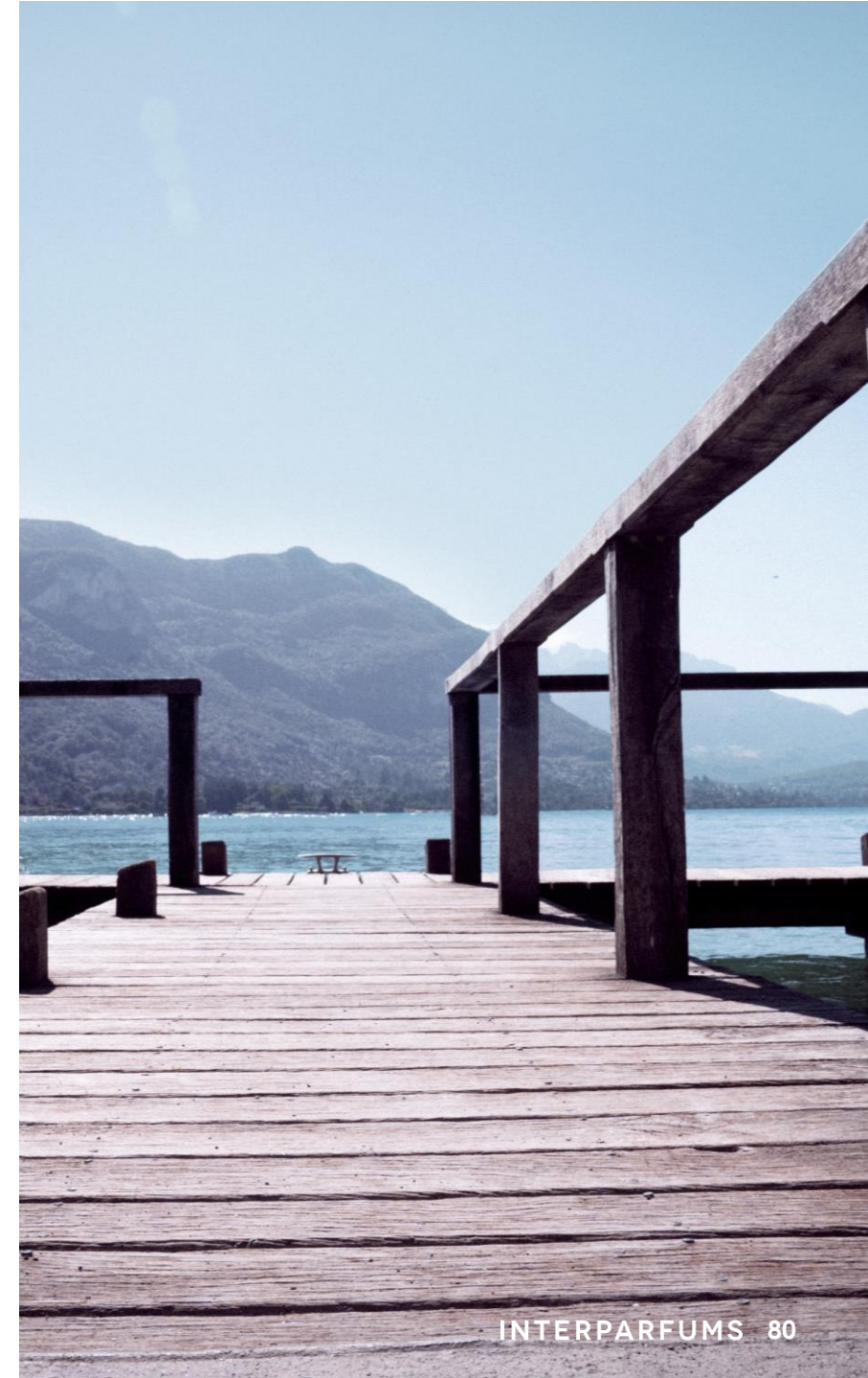
+ \$247m



FOCUS ÉTATS UNIS

2022

	Marché	Interparfums
Macy's	41 %	56 %
Ulta	17 %	17 %
Sephora	13 %	1 %
Dillards	9 %	12 %
Nordstrom	7 %	2 %
Bloomingdales	3 %	1 %
Amazon	2 %	3 %
Belk	2 %	5 %
Autres	6 %	3 %



FOCUS ÉTATS UNIS

2022

MEN PARENT BRAND

K\$	YTD DECEMBER-22			YTD DECEMBER-21			2022 vs 2021
	Rank	Dollars	Dollar Share	Rank	Dollars	Dollar Share	Dollars % Change
Grand Total		\$2,384,298	100.0		\$2,154,021	100.0	10.7
DIOR SAUVAGE	1	\$281,616	11.8	1	\$241,152	11.2	16.8
CHANEL BLEU DE CHANEL	2	\$208,574	8.7	2	\$211,722	9.8	-1.5
ARMANI ACQUA DI GIO POUR HOMME	3	\$139,712	5.9	3	\$133,986	6.2	4.3
YSL Y HOMME	4	\$124,705	5.2	4	\$98,277	4.6	26.9
GUCCI GUILTY HOMME	5	\$81,980	3.4	5	\$82,112	3.8	-0.2
VERSACE EROS	6	\$81,674	3.4	6	\$68,720	3.2	18.9
PACO RABANNE 1 MILLION	7	\$81,547	3.4	7	\$64,239	3.0	26.9
J. CHOO MAN	8	\$53,162	2.2	11	\$43,139	2.0	23.2
YSL L'HOMME YVES SAINT LAURENT	9	\$52,269	2.2	8	\$50,896	2.4	2.7
PRADA LUNA ROSSA	10	\$50,844	2.1	12	\$42,116	2.0	20.7
VALENTINO UOMO	11	\$49,383	2.1	21	\$27,917	1.3	76.9
COACH FOR MEN	12	\$49,016	2.1	9	\$48,938	2.3	0.2
ARMANI CODE	13	\$48,795	2.0	14	\$40,273	1.9	21.2
PACO RABANNE INVICTUS	14	\$47,067	2.0	13	\$40,592	1.9	15.9
D&G LIGHT BLUE POUR HOMME	15	\$44,880	1.9	16	\$39,221	1.8	14.4
MONTBLANC LEGEND	16	\$44,702	1.9	15	\$39,452	1.8	13.3
CREED AVENTUS	17	\$43,959	1.8	10	\$44,584	2.1	-1.4
C. HERRERA BAD BOY	18	\$43,565	1.8	20	\$31,332	1.5	39.0
BURBERRY HERO	19	\$39,440	1.7	39	\$11,173	0.5	253.0
VERSACE POUR HOMME	20	\$38,591	1.6	17	\$37,458	1.7	3.0
AZZARO WANTED	21	\$31,918	1.3	25	\$23,161	1.1	37.8
R. LAUREN POLO BLUE	22	\$31,030	1.3	18	\$35,671	1.7	-13.0
JPG LE MALE	23	\$29,823	1.3	23	\$23,967	1.1	24.4
T. FORD PRIVATE BLEND MEN	24	\$25,300	1.1	22	\$25,145	1.2	0.6
V&R SPICEBOMB	25	\$25,026	1.0	30	\$20,819	1.0	20.2
R. LAUREN RALPH'S CLUB	26	\$24,798	1.0	27	\$22,267	1.0	11.4
VERSACE MAN	27	\$23,208	1.0	28	\$21,372	1.0	8.6
DIOR HOMME	28	\$22,549	0.9	32	\$18,634	0.9	21.0
R. LAUREN POLO RED	29	\$22,331	0.9	19	\$32,049	1.5	-30.3
PACO RABANNE PHANTOM	30	\$22,154	0.9	31	\$20,210	0.9	9.6
MONTBLANC EXPLORER	35	\$18,688	0.8	26	\$22,851	1.1	-18.2

FOCUS ÉTATS UNIS

2022

WOMEN PARENT BRAND

K\$	YTD DECEMBER-22			YTD DECEMBER-21			2022 vs 2021
	Rank	Dollars	Dollar Share	Rank	Dollars	Dollar Share	Dollars % Change
Grand Total		\$4,647,538	100.0		\$4,137,504	100.0	12.3
CHANEL CHANCE	1	\$227,036	4.9	1	\$222,047	5.4	2.2
CHANEL COCO MADEMOISELLE	2	\$198,509	4.3	2	\$195,673	4.7	1.4
C. HERRERA GOOD GIRL	3	\$166,466	3.6	3	\$135,107	3.3	23.2
DIOR MISS DIOR	4	\$125,837	2.7	4	\$99,484	2.4	26.5
M. JACOBS DAISY MARC JACOBS	5	\$105,445	2.3	5	\$96,596	2.3	9.2
F. KURKDJIAN BACCARAT ROUGE 540	6	\$105,211	2.3	7	\$88,139	2.1	19.4
DIOR J'ADORE	7	\$102,708	2.2	8	\$81,915	2.0	25.4
VALENTINO DONNA	8	\$101,223	2.2	18	\$56,082	1.4	80.5
LANCOME LA VIE EST BELLE	9	\$94,060	2.0	6	\$89,106	2.2	5.6
BURBERRY HER	10	\$90,267	1.9	19	\$53,015	1.3	70.3
V&R FLOWERBOMB	11	\$89,000	1.9	9	\$76,323	1.8	16.6
YSL LIBRE	12	\$88,550	1.9	14	\$65,603	1.6	35.0
GUCCI FLORA BY GUCCI	13	\$86,202	1.9	28	\$38,205	0.9	125.6
T. FORD PRIVATE BLEND	14	\$76,019	1.6	10	\$71,514	1.7	6.3
D&G LIGHT BLUE	15	\$73,070	1.6	11	\$70,861	1.7	3.1
VERSACE CRYSTAL NOIR	16	\$72,482	1.6	15	\$64,074	1.5	13.1
YSL BLACK OPIUM	17	\$64,910	1.4	16	\$61,464	1.5	5.6
CHANEL NO. 5	18	\$62,424	1.3	12	\$69,065	1.7	-9.6
YANKEE CANDLE CO (NON BRANDED HOME SCENTS)	19	\$60,008	1.3	13	\$66,934	1.6	-10.3
J. CHOO I WANT CHOO	20	\$58,054	1.2	23	\$43,691	1.1	32.9
M. JACOBS PERFECT	21	\$57,155	1.2	17	\$59,088	1.4	-3.3
COACH THE FRAGRANCE	22	\$52,690	1.1	26	\$38,955	0.9	35.3
E. LAUDER BEAUTIFUL	23	\$52,241	1.1	20	\$51,763	1.3	0.9
YSL MON PARIS	24	\$49,179	1.1	21	\$47,245	1.1	4.1
A. GRANDE A. GRANDE CLOUD	25	\$48,833	1.1	45	\$21,785	0.5	124.2
NEST (NON BRANDED HOME SCENTS)	26	\$44,766	1.0	27	\$38,292	0.9	16.9
GUCCI BLOOM	27	\$41,808	0.9	22	\$45,138	1.1	-7.4
LANCOME IDOLE	28	\$40,587	0.9	25	\$38,970	0.9	4.2
PHILOSOPHY AMAZING GRACE	29	\$37,359	0.8	29	\$34,662	0.8	7.8
ARMANI MY WAY	30	\$36,515	0.8	34	\$30,728	0.7	18.8
J. CHOO JIMMY CHOO	42	\$26,029	0.6	38	\$27,456	0.7	-5.2
COACH DREAMS	44	\$23,791	0.5	43	\$22,408	0.5	6.2
K. SPADE NEW YORK	53	\$18,958	0.4	55	\$16,385	0.4	15.7
MONTBLANC SIGNATURE	252	\$1,283	0.0	1,135	\$0	0.0	0.0

FOCUS ÉTATS UNIS

2022

<u>CORPORATION</u>	YTD DECEMBER 2022			YTD DECEMBER 2021			Evolution 2022 v. 2021	
	K\$	#	Dollars	Dollar Share	#	Dollars	Dollar Share	%21/20
Grand Total			\$7,032,540	100.0		\$6,291,701	100.0	+11.8
L'OREAL INC.	1		\$1,547,742	22.0	1	\$1,342,107	21.3	+15.3
COTY, INC.	2		\$830,308	11.8	3	\$752,388	12.0	+10.4
LVMH	3		\$819,694	11.7	4	\$696,709	11.1	+17.7
CHANEL INC	4		\$788,233	11.2	2	\$787,269	12.5	+0.1
ESTEE LAUDER COMPANIES INC.	5		\$558,249	7.9	5	\$530,363	8.4	+5.3
PUIG	6		\$444,872	6.3	7	\$356,078	5.7	+24.9
INTERPARFUMS, INC.	7		\$420,329	6.0	6	\$369,544	5.9	+13.7
EUROITALIA	8		\$313,904	4.5	8	\$304,246	4.8	+3.2
SHISEIDO COSMETICS	9		\$260,864	3.7	9	\$254,822	4.1	+2.4
CREED	10		\$120,988	1.7	10	\$113,372	1.8	+6.7
LUXE BRANDS, INC.	11		\$105,348	1.5	13	\$59,967	1.0	+75.7
REVLON	12		\$94,120	1.3	11	\$108,505	1.7	-13.3

TOP 12 = 90% des ventes



Philippe Santi
Directeur Général Délégué

Résultats
2022

RÉSULTATS 2022

DES PERFORMANCES FINANCIÈRES RECORD

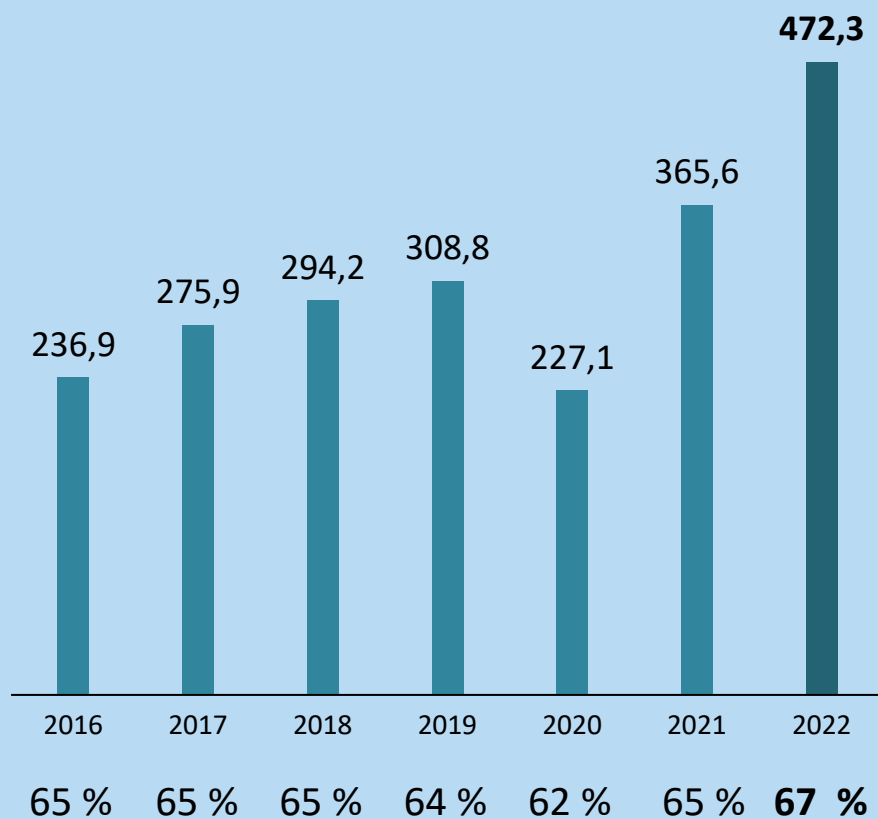
M€	2021	2022	22/21
Chiffre d'affaires	560,8	706,6	+26 %
Marge brute	365,6	472,3	+29 %
<i>% du chiffre d'affaires</i>	<i>65,2 %</i>	<i>66,8 %</i>	
Résultat opérationnel	98,9	131,8	+33 %
<i>% du chiffre d'affaires</i>	<i>17,6 %</i>	<i>18,7 %</i>	
Résultat net part du Groupe	71,1	99,5	+40 %
<i>% du chiffre d'affaires</i>	<i>12,7 %</i>	<i>14,1 %</i>	

	2021	2022	22/21
Capitaux propres	541,4	592,5	+9 %
Trésorerie actif	257,7	235,8	-8 %
Endettement financier	110,0	147,0	+34 %



RÉSULTATS 2022

MARGE BRUTE (M€)

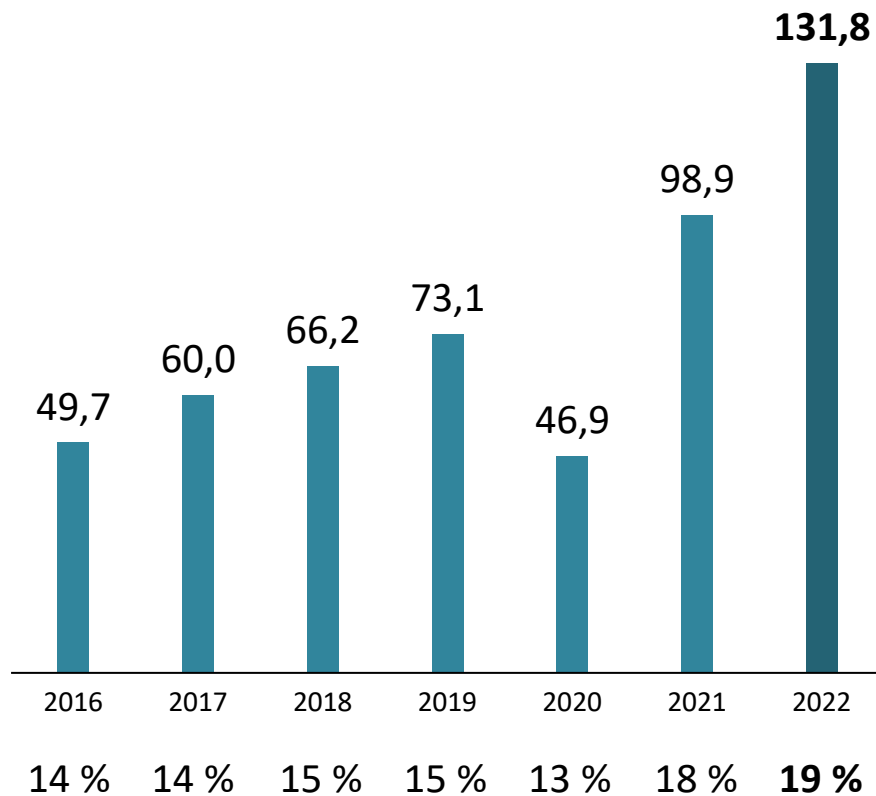


Taux de marge brute

- **Marge brute : 472 M€ (+29 %)**
Taux de marge brute : 66,8 % (+1,6 pts)
- **La hausse des prix de facturation a compensé la hausse :**
 - Du prix des matières premières
 - Du coût du conditionnement
 - Du prix du transport sur achat
- **L'évolution favorable de la parité euro dollar a amélioré le taux de marge**
 - 1,18 en 2021
 - 1,05 en 2022**Taux de marge brute hors devises : 65,2 %**

RÉSULTATS 2022

RÉSULTAT OPERATIONNEL (M€)

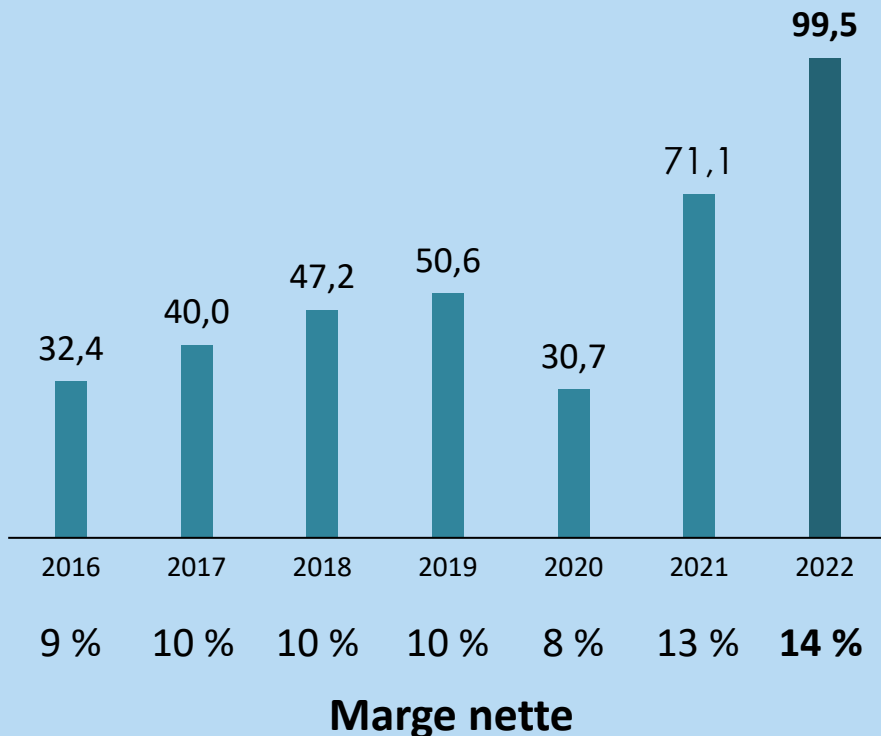


Marge opérationnelle

- **Résultat opérationnel : 132 M€ (+33 %)**
Marge opérationnelle : 18,7 % (+1,1 pts)
- **Des dépenses de marketing et publicité soutenues**
 - Près de 160 M€
 - Une hausse de 28 % par rapport à 2021
 - 22,4 % du chiffre d'affaires 2022
- **Une progression maîtrisée des coûts fixes**
- **Tests de dépréciation de valeur**
 - Mode Rochas
 - Une dépréciation de 6,5 M€ en 2022

RÉSULTATS 2022

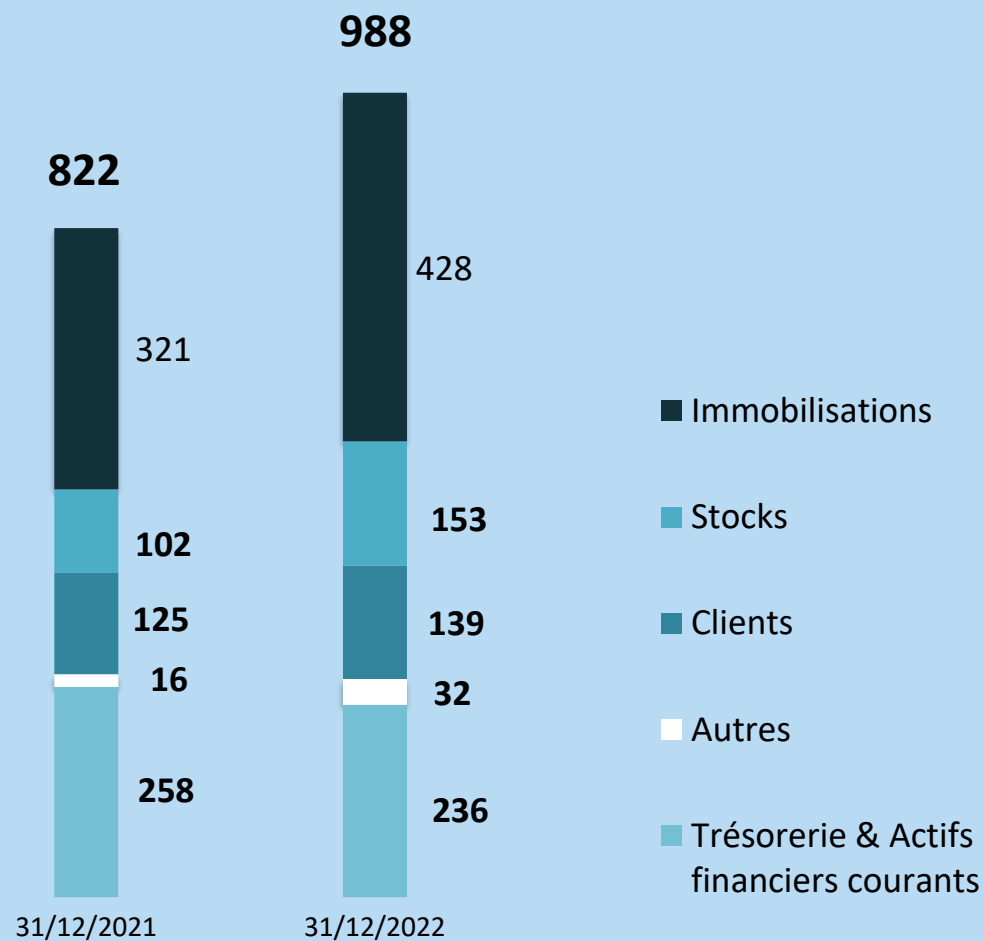
RÉSULTAT NET (M€)



- **Résultat net : 100 M€ (+40 %)**
Taux de marge net : 14,1 % (+1,4 pts)
- **Des produits financiers en hausse**
 - Remontée des taux d'intérêts
 - Effet positif du swap de taux du prêt Solférino
- **Baisse significative du taux d'impôt moyen**
 - 29 % en 2021
 - 25 % en 2022

BILAN 2022 - ACTIF

M€



→ Immobilisations

- Rochas parfums (87 M€)
- Rochas mode (11 M€)
- Lanvin parfums (36 M€)
- Droit d'entrée licence Lacoste (90 M€)
- Immobilisations corporelles (148 M€)

→ Stocks

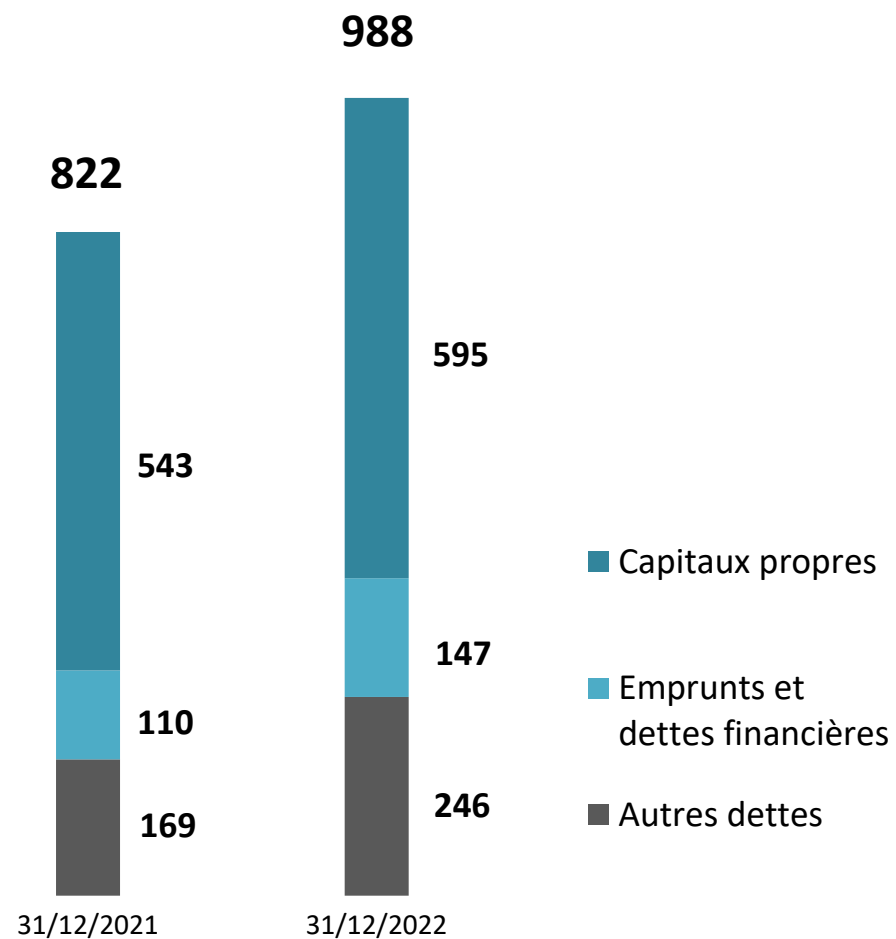
- En forte augmentation
- Une répartition Composants (55 %) – Produits finis(45 %) déséquilibrée

→ Clients

- Un encours sous contrôle
- France 51 jours de ventes
- Export 80 jours de ventes

BILAN 2022 - PASSIF

M€



→ **Capitaux propres**

- 60 % du total du bilan

→ **Emprunts et dettes financières**

- Remboursement du prêt Solferino (-12 M€)
- Mise en place du prêt Lacoste (+50 M€)

→ **Autres dettes**

- Comptabilisation de la dette Lacoste à payer au 31 décembre 2023 (+40 M€)

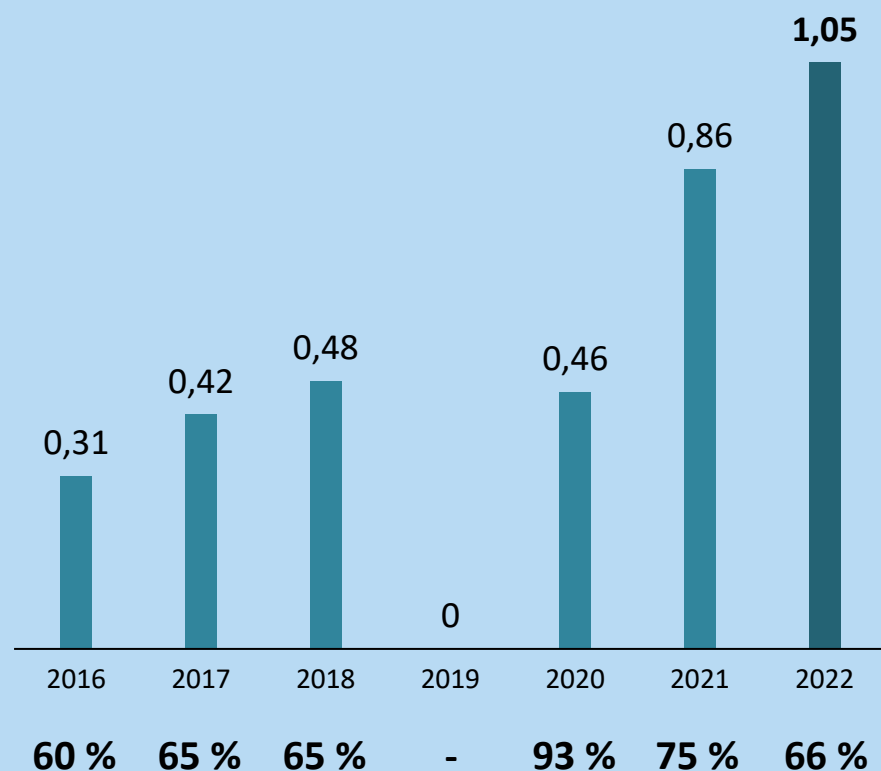
TRÉSORERIE

NETTE D'EMPRUNTS - M€

	31/12/2021	31/12/2022
Contrats de capitalisation	78,9	79,6
Actions	21,6	18,6
Autres	0,5	0,8
Actifs financiers courants	101,0	99,0
Comptes à terme	60,3	43,4
Comptes bancaires	86,1	68,9
Comptes rémunérés	10,3	24,4
Trésorerie et équivalents de trésorerie	156,7	136,7
Emprunts & dettes financières à plus d'un an	(98,2)	(122,8)
Emprunts & dettes financières à moins d'un an	(11,8)	(24,3)
Emprunts & dettes financières	(110,0)	(147,0)
Trésorerie « réelle » nette d'emprunts	147,7	88,7

RÉSULTATS 2022

DIVIDENDE 2022 (€) (3^{ÈME} RÉSOLUTION)



60 % 65 % 65 % - 93 % 75 % 66 %

Taux de distribution

 **1,05 €** par action (+22 %)

 **66 %** du résultat 2022

 Date de détachement
11 mai 2023 (0h00)

 Date de paiement
15 mai 2023

ATTRIBUTION GRATUITE D' ACTIONS



24^e attribution gratuite d'actions



1 pour 10



Réalisable courant **juin**

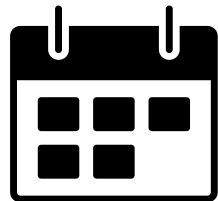
AFFECTATION DU RÉSULTAT

2022 (3^{ÈME} RÉSOLUTION)

→	Bénéfice de l'exercice (social)	82,4 M€
→	Affectation	
	• Réserve légale	1,7 M€
	• Dividendes	66,0 M€
	• Report à nouveau	14,6 M€



CALENDRIER DE COMMUNICATION



Chiffre d'affaires 2^{er} trimestre 2023

→ 25 juillet 2023

Résultats semestriels 2023

→ 12 septembre 2023

Chiffre d'affaires 3^e trimestre 2023

→ Fin octobre 2023

Perspectives 2024

→ Fin novembre 2023



Muriel Buiatti

Chargée de mission RSE

Philippe Santi

Directeur Général Délégué

Point sur la politique

ESG

POLITIQUE ESG

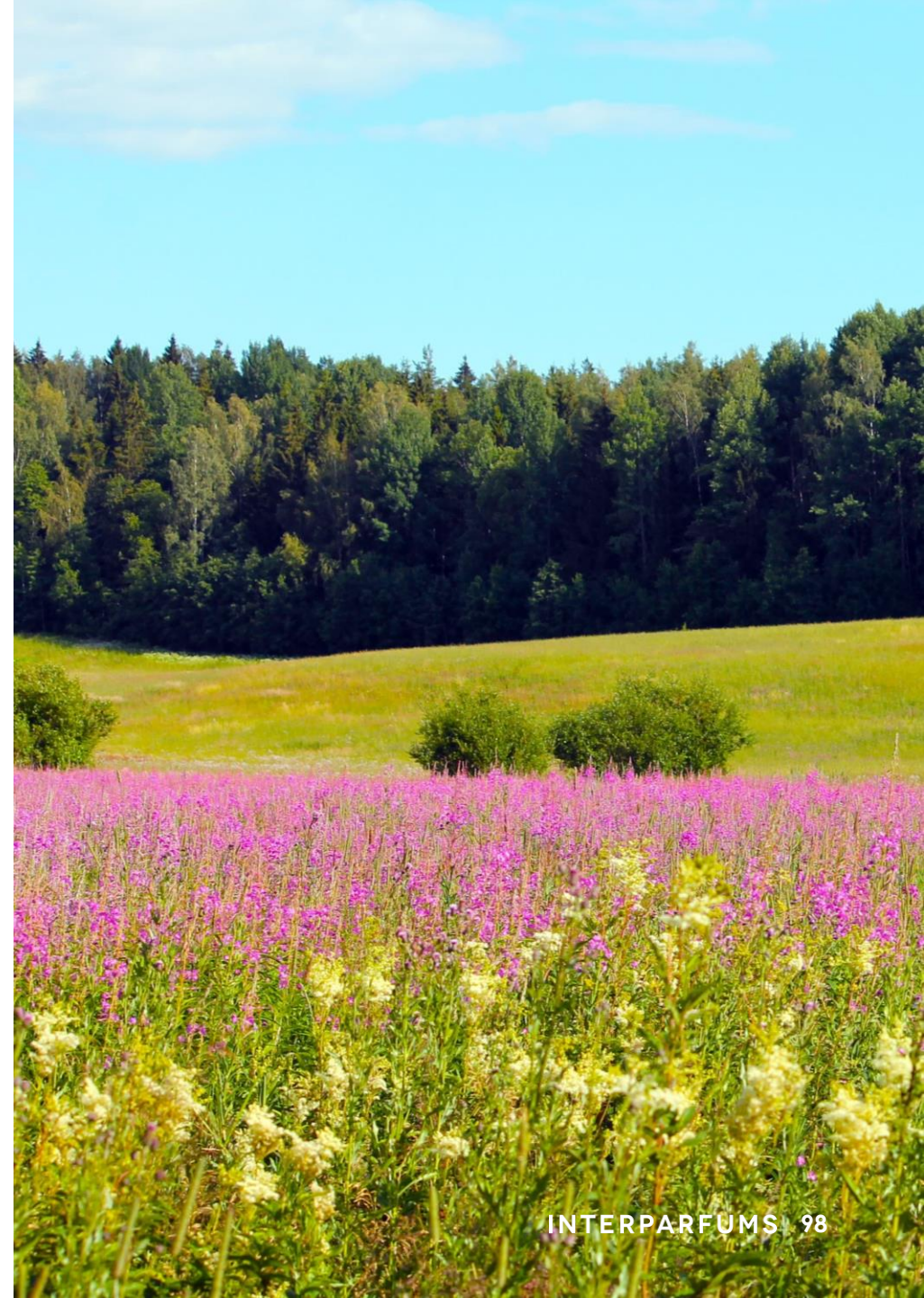
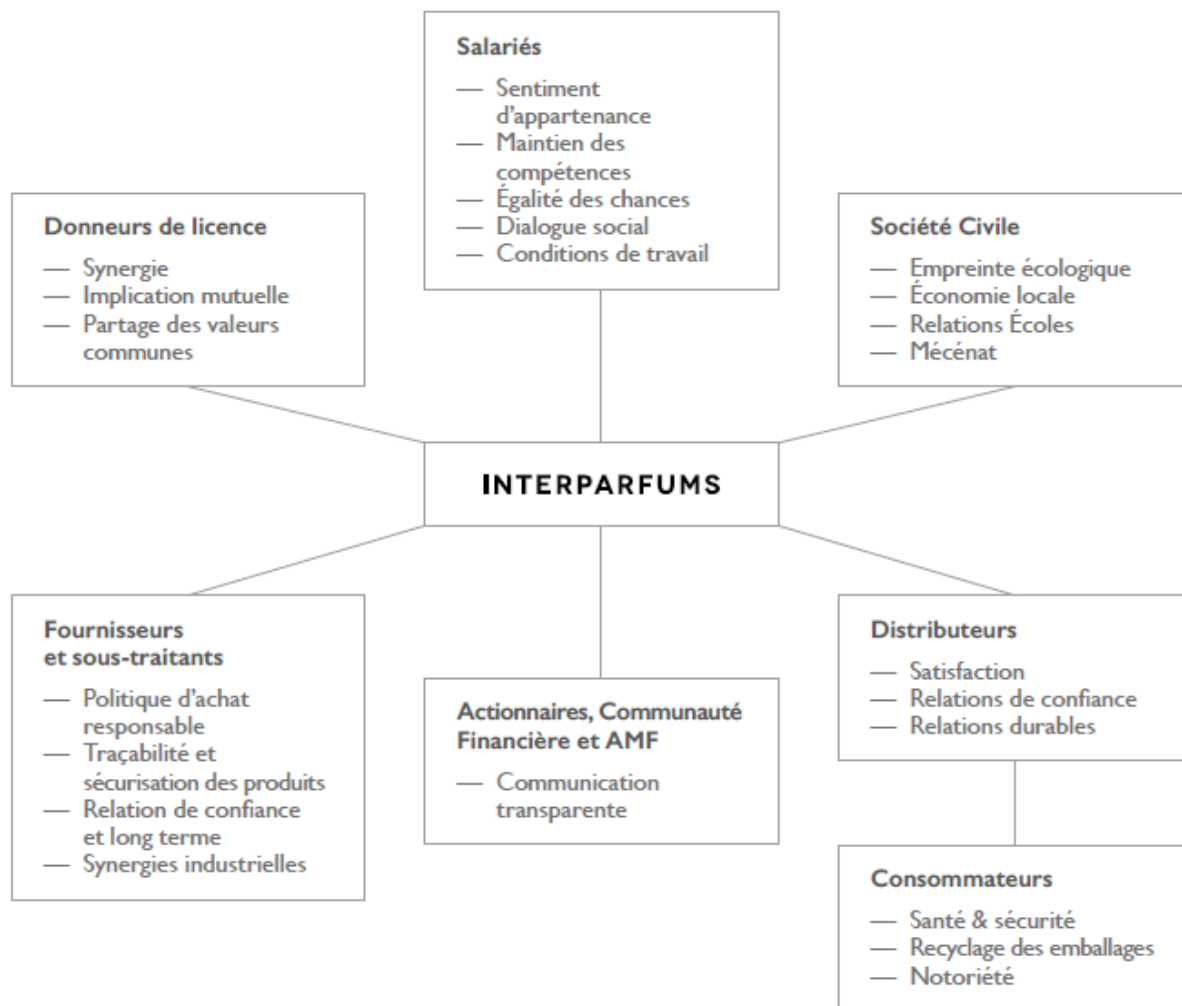
NOS ACTIONS 2022

- **Cartographie des parties prenantes**
- **Matrice de matérialité**
- **Charte éco-conception optimisée**
- **Bilan carbone**
- **Stratégie de contribution**
- **Devoir de vigilance - Plateforme EcoVadis**



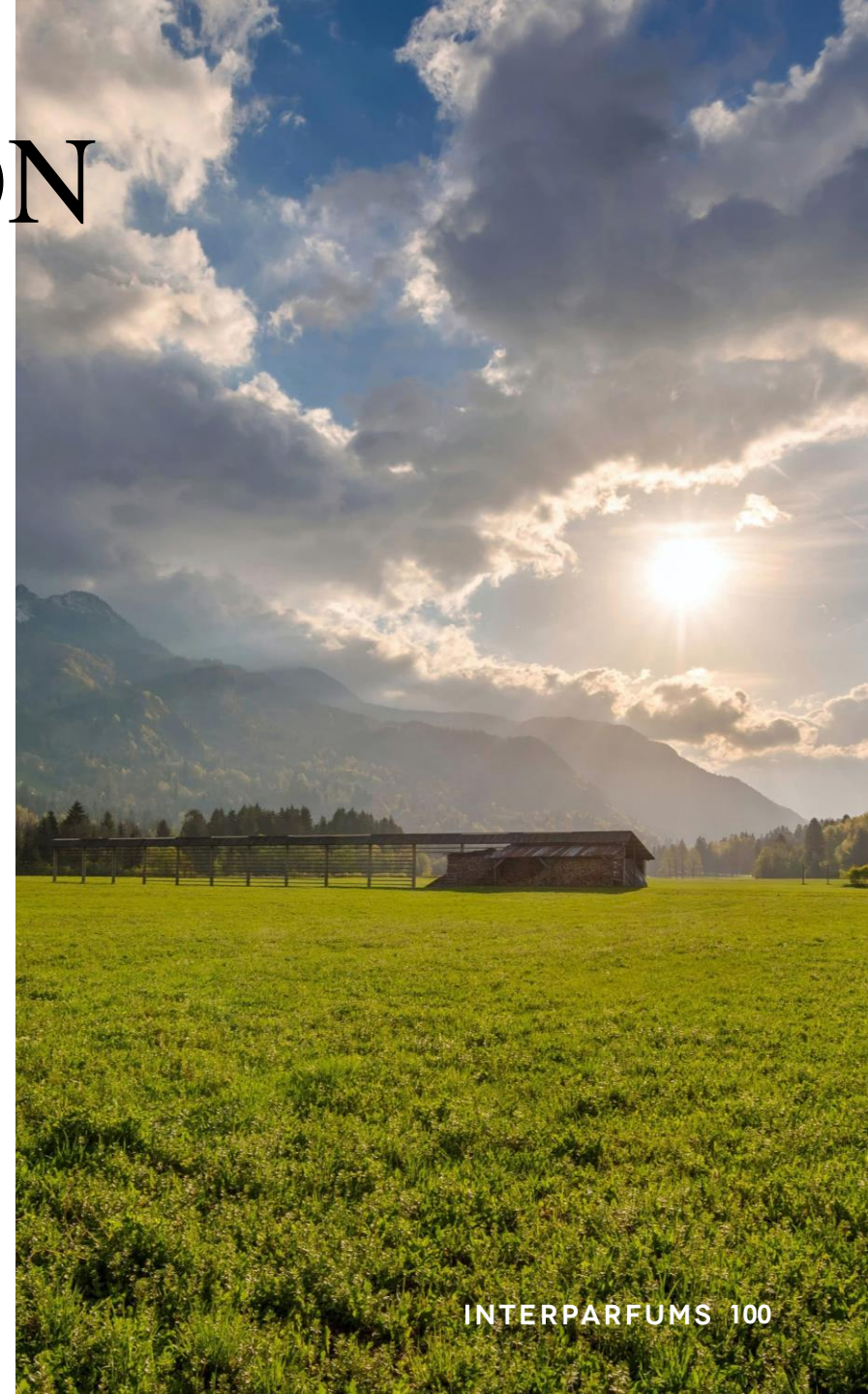
PARTIE PRENANTES

CARTOGRAPHIE



CHARTRE ECO CONCEPTION

- **Intégrer dans la conception des produits les futures contraintes réglementaires**
- **Augmenter la part de matière première recyclée dans les emballages**
- **Poursuivre les démarches en matière de naturalité : sachant que l'alcool utilisé est d'origine naturelle**
- **S'appuyer sur les innovations des partenaires**





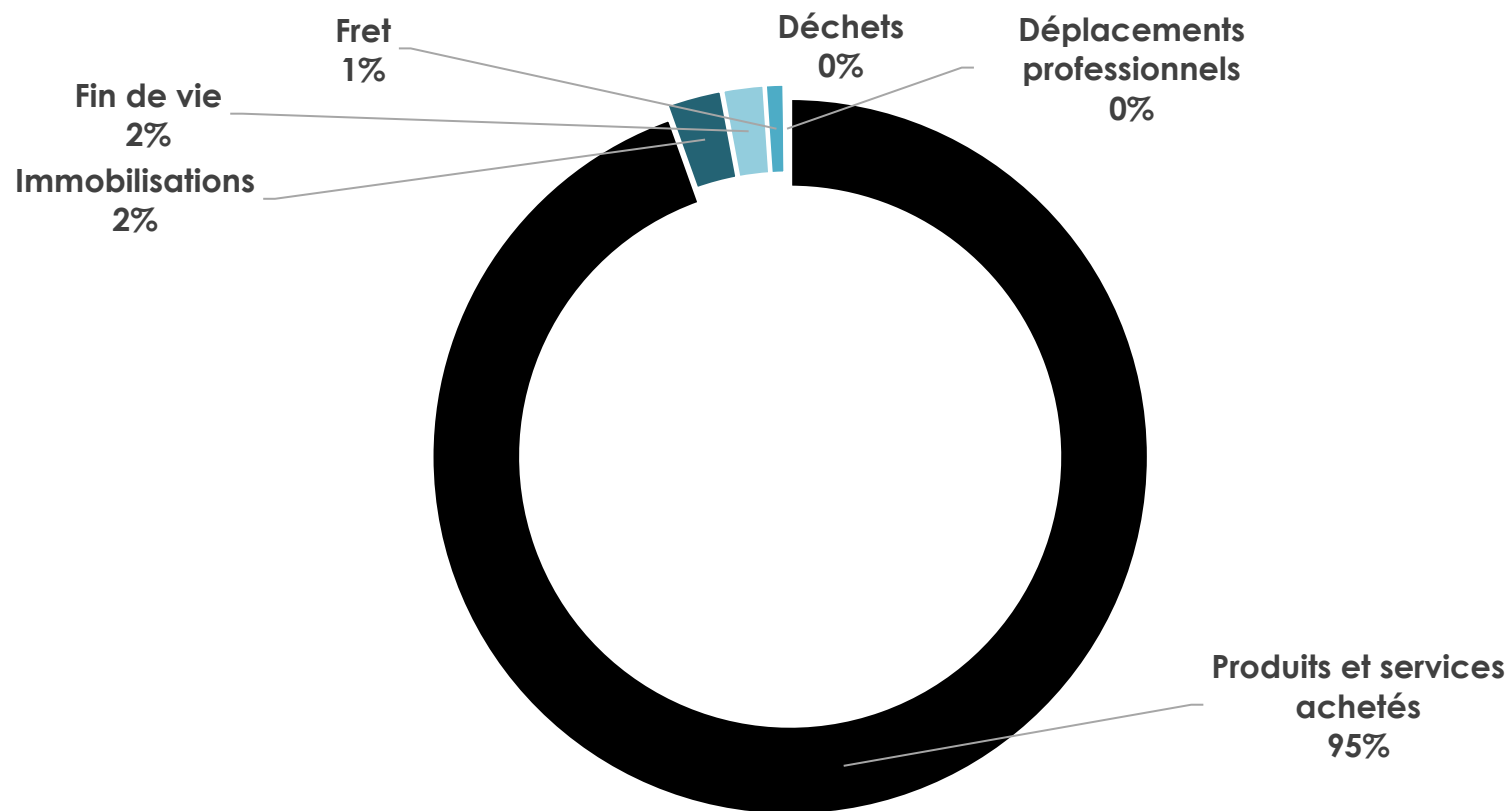
BILAN CARBONE

2021 ET 2022

	2021	2022	22/21
Bilan carbone (tonnes équivalent CO ₂)	174 900	152 900	-13 %
Intensité carbone (kg de CO ₂ par k€ de CA)	312	216	-30 %
Part du Scope 3	99,8 %	99,9 %	

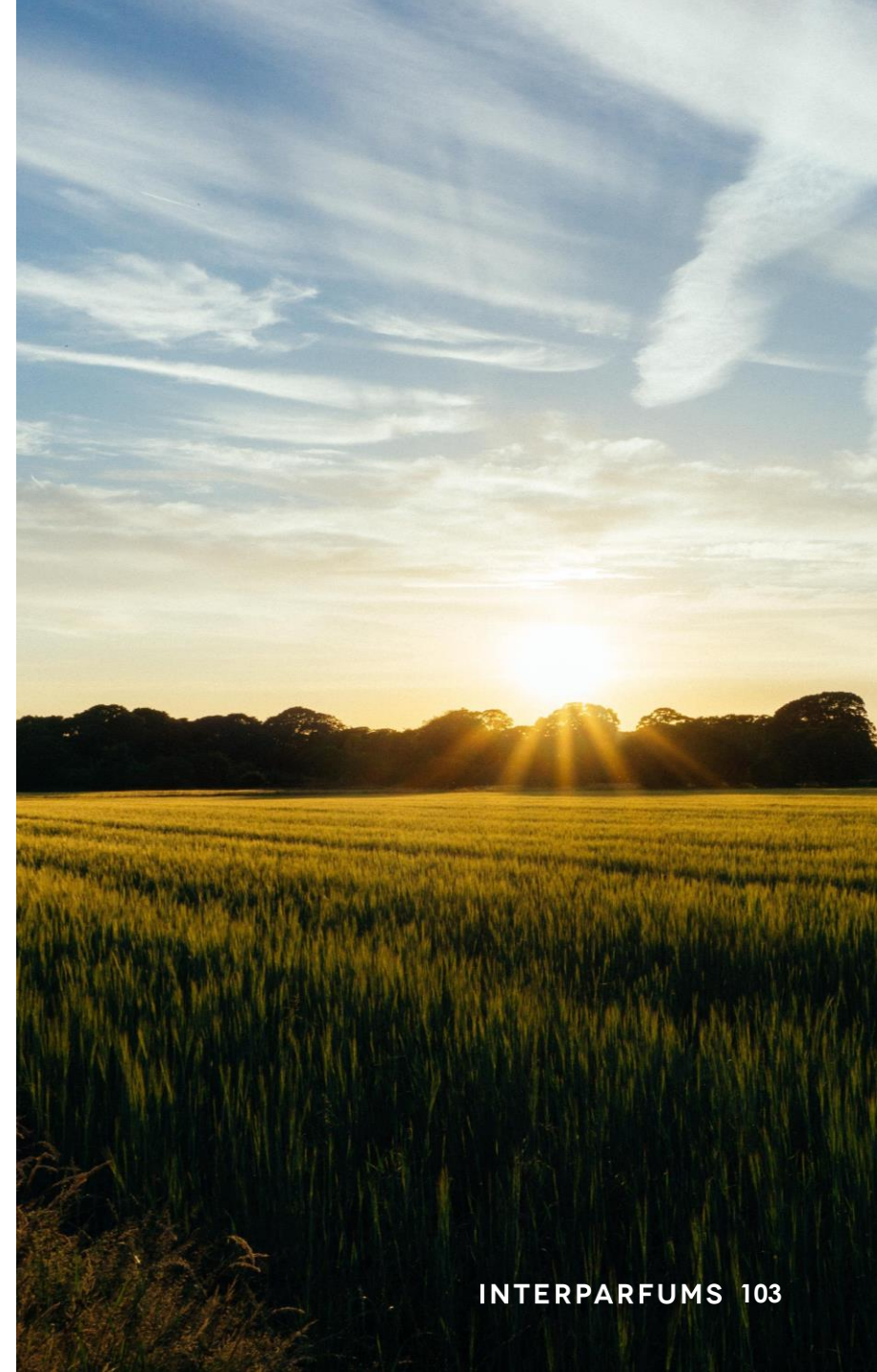
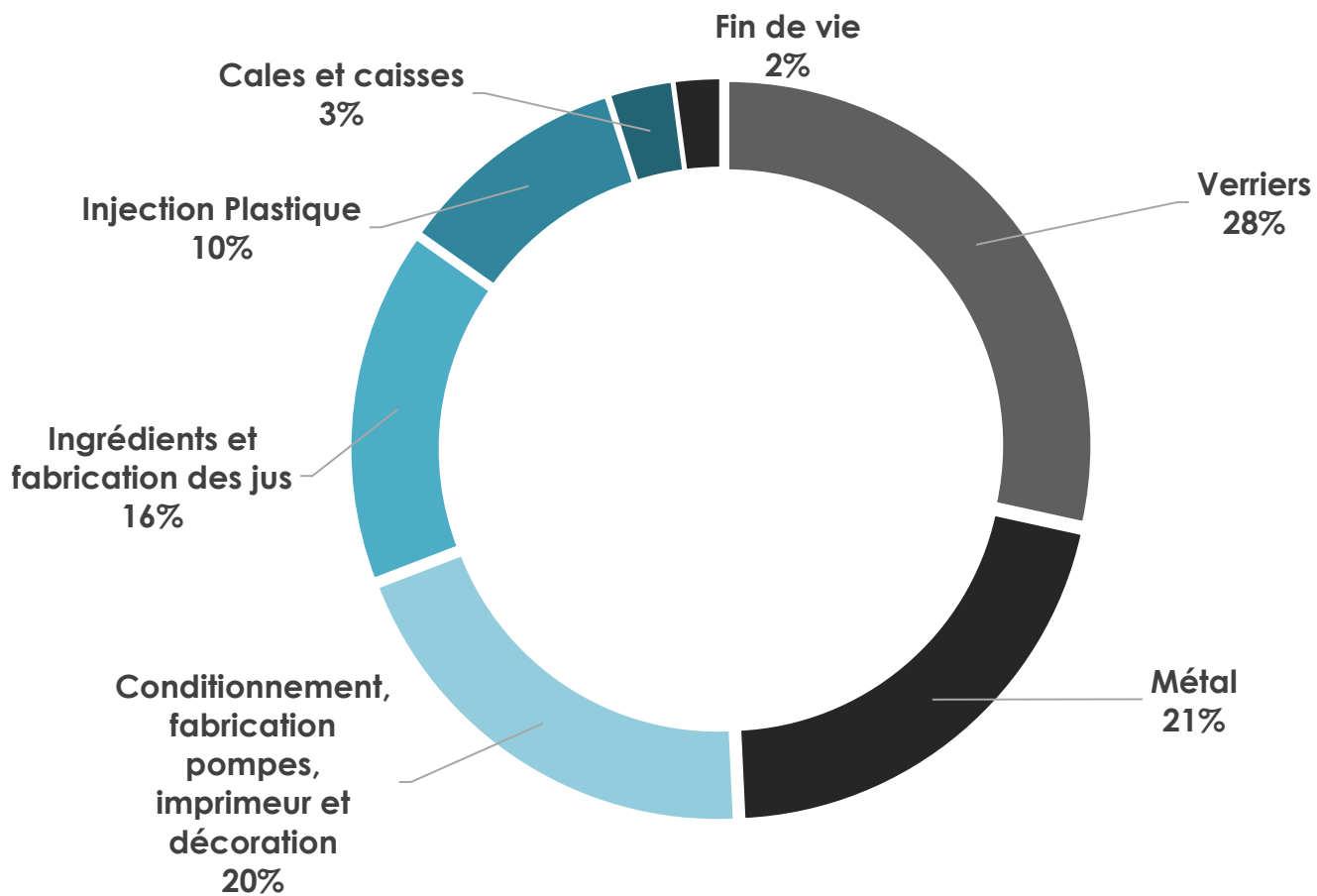
BILAN CARBONE

2022 (PRINCIPAUX POSTES D'ÉMISSION SCOPE 3)



BILAN CARBONE

2022 (PRODUITS ACHETÉS : 95 % DU SCOPE 3)



POLITIQUE ESG

SCOPE 1 & 2 : DÉFINIR LA TRAJECTOIRE ET CONTRIBUER

- **Branchement sur le réseau de chaleur de la ville de Paris**
- **Production d'électricité avec les panneaux solaires**
- **Evolution de la flotte de véhicules (ZFE)**
- **Test d'une opération de soutien à l'agriculture régénérative en partenariat avec Terraterre**



CONTRIBUTION

AVEC TERRATERRE

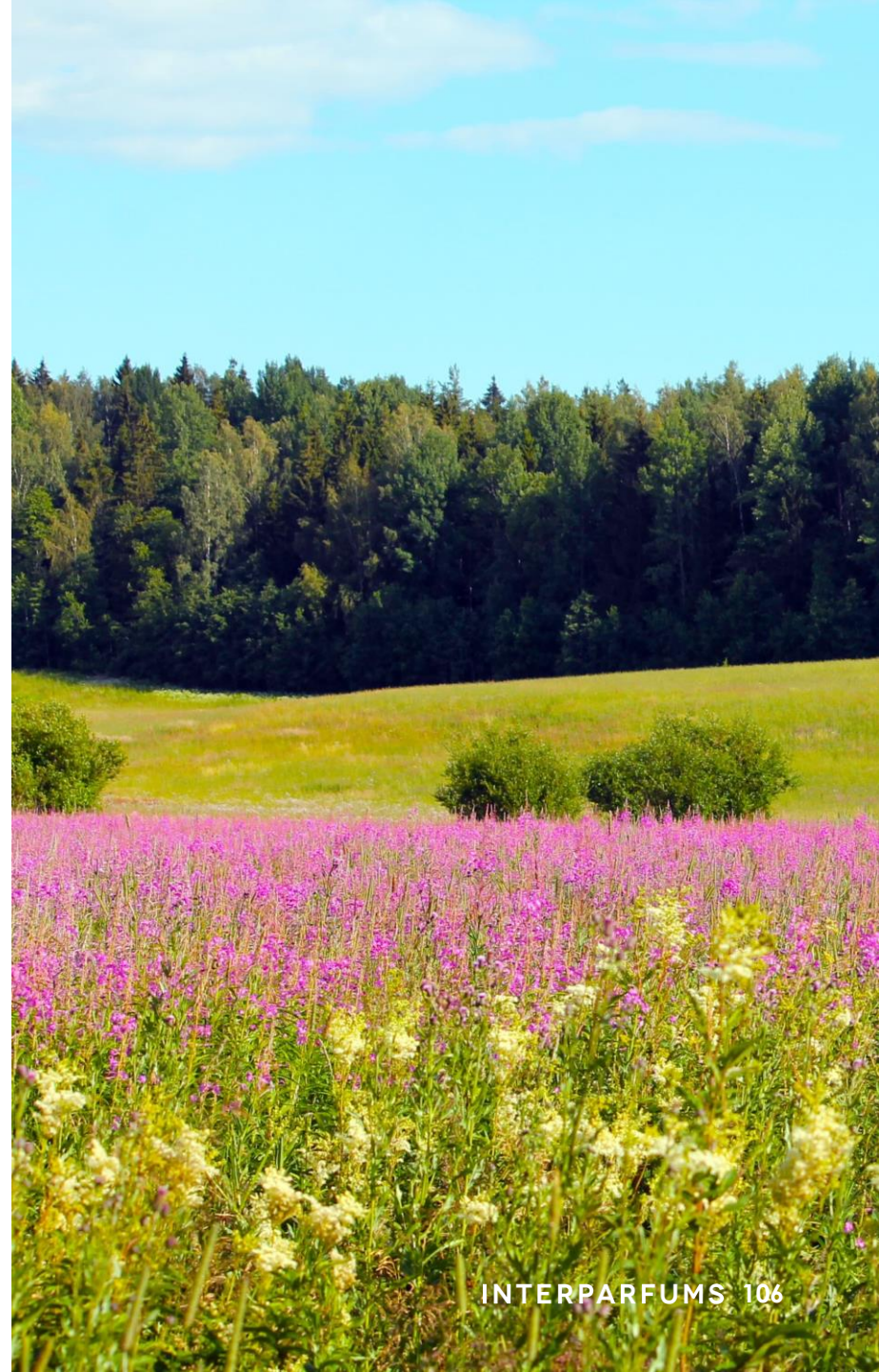
Un partenariat pour accompagner la transition vers une agriculture régénérative et créer ensemble un écosystème ouvert.



POLITIQUE ESG

SCOPE 3 : AFFINER LE BILAN

- **Tabler sur des facteurs d'émission transmis par les fournisseurs (Verriers, Parfumeurs)**
- **Inciter les autres fournisseurs à faire leur bilan carbone et à transmettre les informations. Les aider éventuellement**
- **Sourcing à 85 % européen donc soumis à la neutralité carbone à horizon 2050**
- **Asseoir la trajectoire d'Interparfums sur celle de ses fournisseurs**
- **Prendre date pour des projets d'agriculture régénérative**

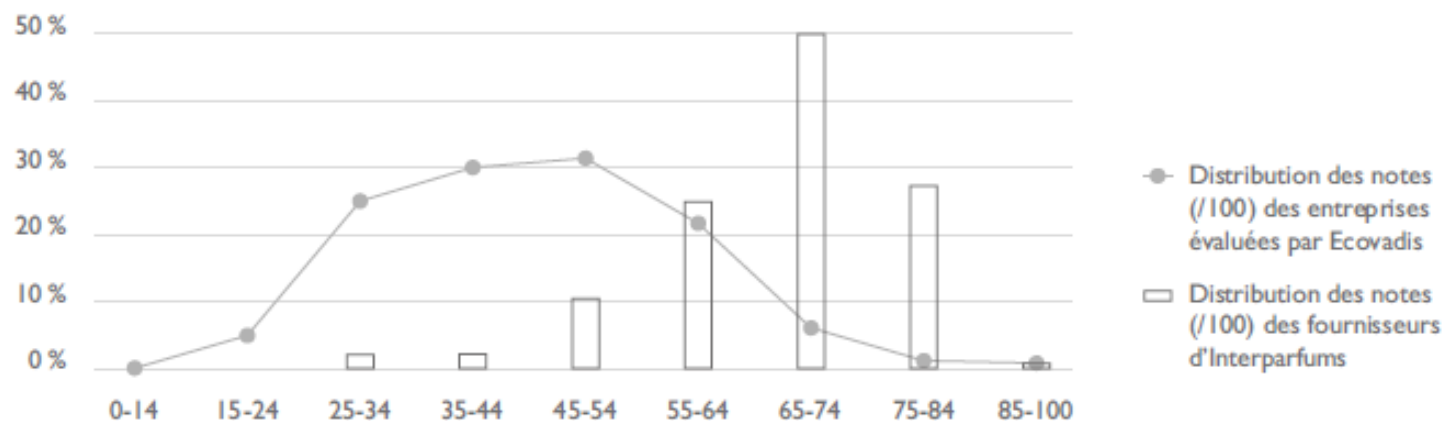


DEVOIR DE VIGILANCE

PLATEFORME ECOVADIS

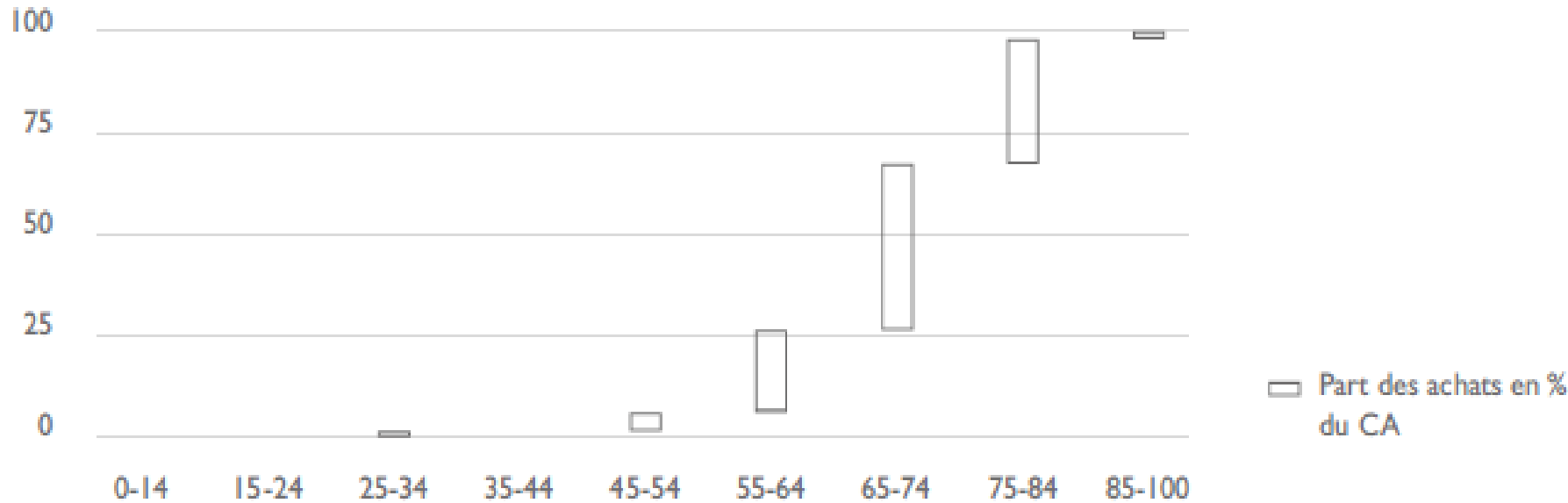
Réduction des risques

Récupération de KPIs,
notamment en
environnement



Nombre de fournisseurs évalués	Note moyenne				
	Note moyenne EcoVadis (score global)	Score Environnement	Score Social et droits de l'Homme	Score Éthique des affaires	Score Achats responsables
91	66,7/100	69,5/100	66,9/100	60,7/100	65,3/100
	Progression de la note moyenne EcoVadis (score global)	Progression de la note moyenne du score Environnement	Progression de la note moyenne du score Social et droits de l'Homme	Progression de la note moyenne du score Éthique des affaires	Progression de la note moyenne du score Achats responsables
97% des fournisseurs ont été réévalués sur la période	+ 4,9 points	+ 4,7 points	+ 4 points	+ 6,1 points	+ 7,1 points

PLATEFORME ECOVADIS



Répartition des achats (en % du montant des achats réalisés en 2022), en fonction de la note Ecovadis des fournisseurs

11 fournisseurs ont une note <54 et représentent 6 % des achats. Leurs réévaluations sont en cours

DEVOIR DE VIGILANCE

ÉTHIQUE DES AFFAIRES

- Déployer la charte éthique auprès des partenaires
- Suivre le déploiement de cette charte
- Former les collaborateurs





POLITIQUE ESG

NOS ACTIONS & PROJETS - SOCIAL

- **Un régime de santé amélioré (2022)**
 - Un régime équilibré
 - Des améliorations à budget identique ont été apportées (dentaire et hospitalisation notamment)
- **Un régime de prévoyance amélioré (2022)**
 - Harmonisation des garanties cadres / non cadres
 - Certaines garanties ont été complétées ou intégrées (rente éducation, rente conjoint ...)
- **Renforcement du plan de formation (2023)**
 - Métier/réglementaires/développement personnel/RSE
- **Une plateforme d'échange entre les collaborateurs sur la RSE a été mise en place (2023)**

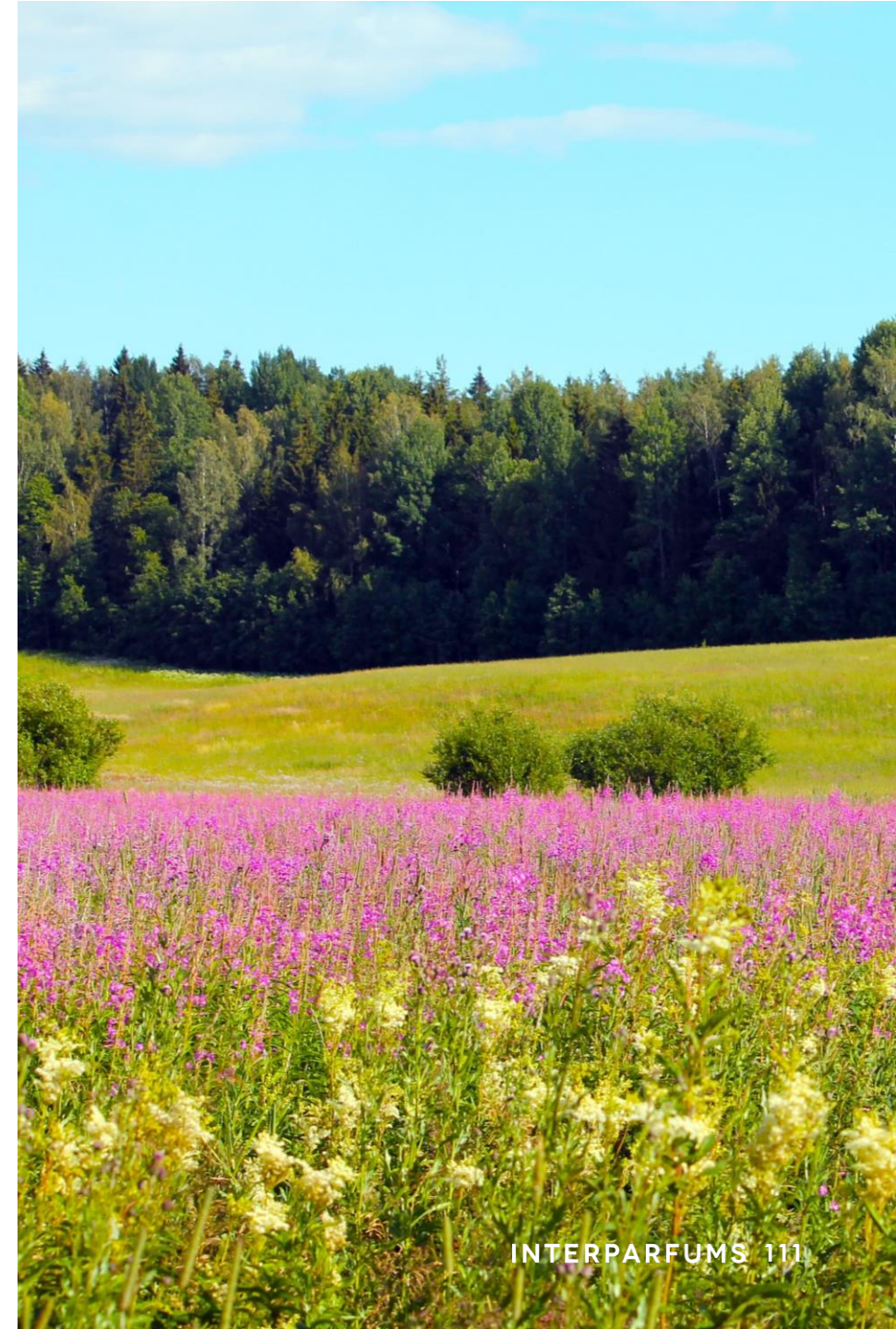
POLITIQUE ESG

NOS ACTIONS & PROJETS - GOUVERNANCE

- **Un Comité Consultatif des Actionnaires Individuels (2022)**
 - 10 actionnaires individuels & 2 actionnaires salariés
 - 2 à 3 réunions par an

- **Un Conseil d'administration à la double parité (2023)**
 - Homme / Femme
 - Indépendant / Non indépendant
 - Avec des mandats échelonnés dans le temps

- **Un Comité RSE (fin 2023 / début 2024)**



POLITIQUE ESG

NOS ACTIONS & PROJETS - GOUVERNANCE

→ Améliorer la notation des agences

- Ethifinance Gaïa : 81/100 (2022)
 - Classement national : 13/371
 - Classement sectoriel : 1/23
 - Classement par CA (+500 M€) : 4/176
- MSCI (2023)
- Sustainalytics (2023)
- Moody's (2023)
- Standard & Poor's (2024)





POLITIQUE ESG

PROCHAINES ÉTAPES

→ Envoyer et suivre le déploiement

- de la *Charte éco conception optimisée* aux fournisseurs + interne
- de la *Charte éthique des affaires* aux fournisseurs + interne
- de la *Charte employeur responsable* en interne

→ Poursuivre les efforts en matière de communication

- Rapport annuel
- Site internet
- Fil d'actualité

→ Anticiper les enjeux de conformité

POLITIQUE ESG

PROCHAINES ÉTAPES

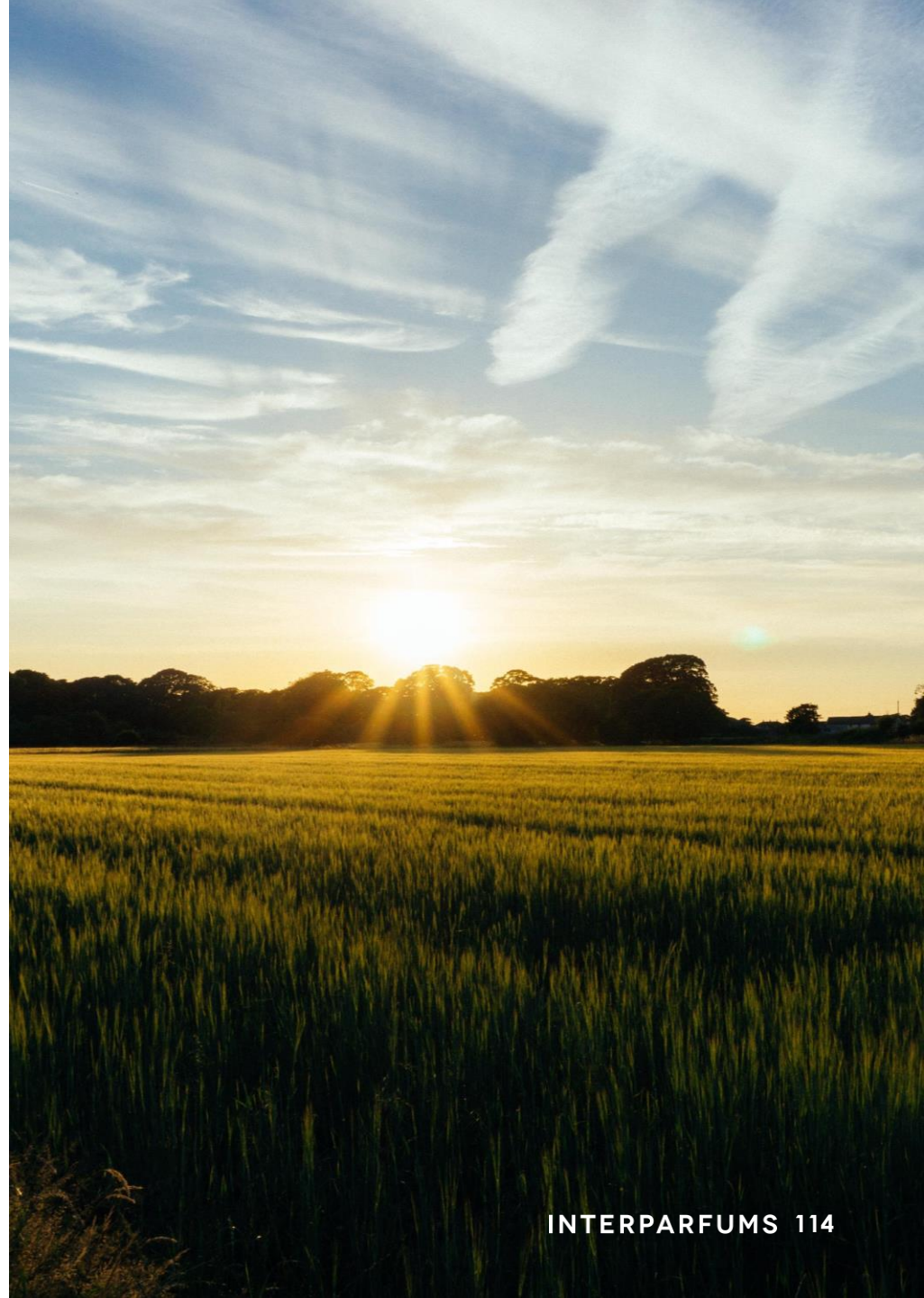
→ **Sujet Biodiversité** : naturalité des produits et mise en place d'un indicateur

Dialogue avec **les fournisseurs d'alcool**

Rencontre de fournisseurs : échanges sur les innovations/leurs stratégies carbone

Interventions et visites prévues

→ **Accentuer le mécénat**





Philippe Benacin
Président-Directeur Général

Activité 1^{er} trimestre
2023



Philippe Benacin
Président-Directeur Général

Lancements 1^{er} trimestre

2023



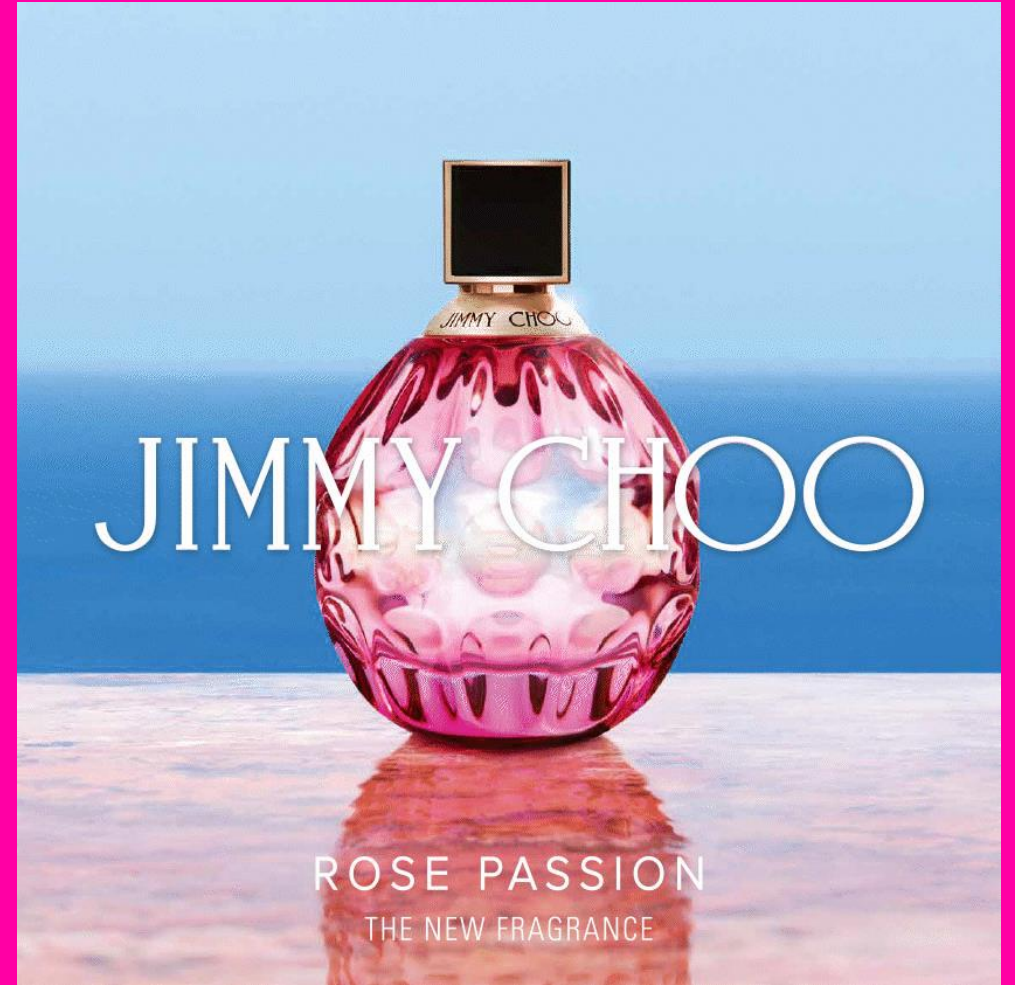
MONCLER Collection



MONCLER Collection



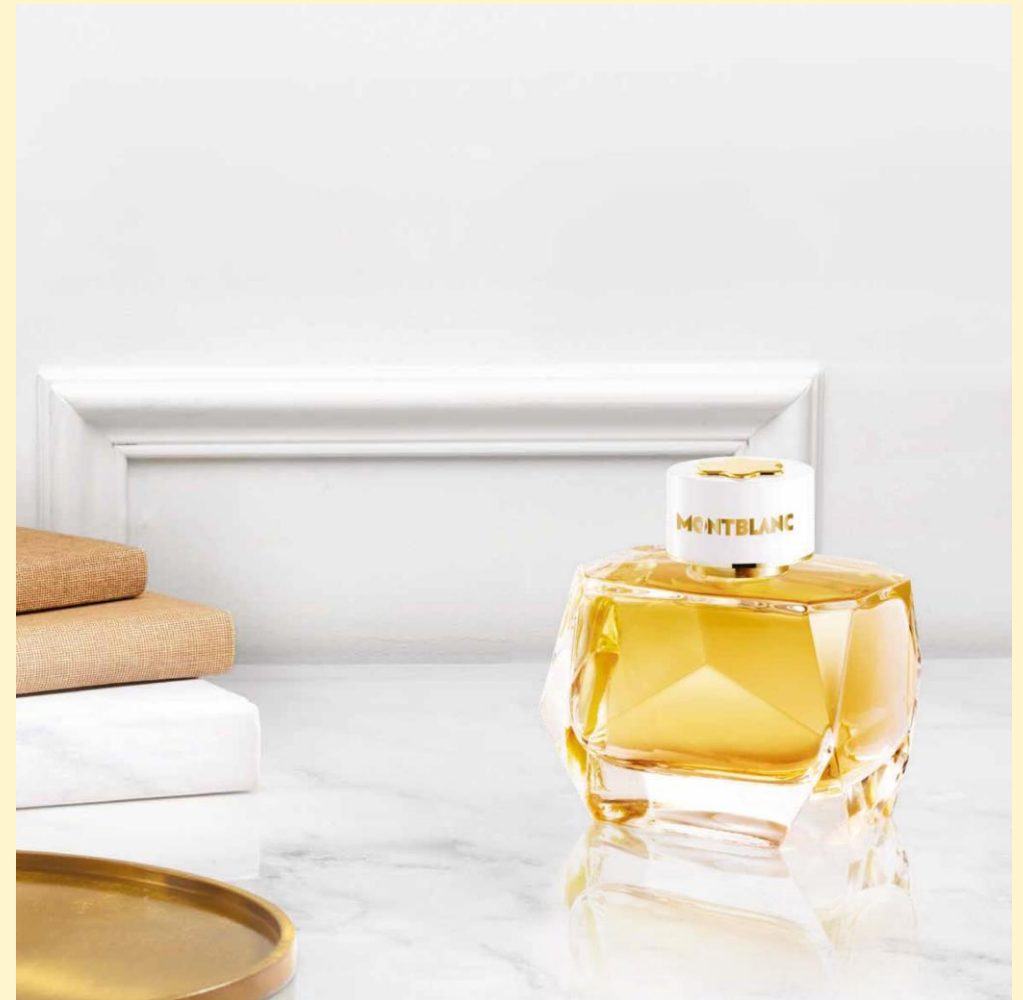
JIMMY CHOO *Rose Passion*



JIMMY CHOO *Rose Passion*



KATE SPADE *Chérie*



MONTBLANC *Signature Absolue*



ROCHAS *Eau de Rochas Citron Soleil* - T1



VAN CLEEF & ARPELS *Moonlight Rose* - T1



Philippe Benacin
Président-Directeur Général

Faits marquants 1^{er} trimestre

2023

FAITS MARQUANTS

CONTEXTE

- **Un marché mondial de la parfumerie sélective toujours aussi porteur**
- **Une demande toujours aussi soutenue pour les marques et les lignes du groupe**
- **Une croissance en volume**
 - Elevée
 - Supérieure au budget
- **Une hausse des prix de facturation de 5 % répartie sur le trimestre**
- **Prolongation du contrat de licence Montblanc jusqu'au 31 décembre 2030 (annoncée en mars)**





FAITS MARQUANTS

UN DÉBUT D'ANNÉE DYNAMIQUE

- **Un chiffre d'affaires de 215 M€**
- **En forte progression par rapport à 2022**
 - +32 % à devises courantes
 - +29 % à devises constantes
- **Une forte croissance sur les principales marques**
 - Montblanc +34 %
 - Jimmy Choo **+70 % (!)**
 - Coach +29 %
- **Des progressions importantes sur certaines zones**
 - Amérique du Nord +44 %
 - Europe de l'Ouest +37 %



Activité par marque 1^{er} trimestre

2023

Philippe Benacin
Président-Directeur Général



JIMMY CHOO

LES PARFUMS

JIMMY CHOO

1^{ER} TRIMESTRE 2023

59 M€

CHIFFRE D'AFFAIRES

+71 %

PAR RAPPORT AU T1 2022

27 %

DE L'ACTIVITÉ

||.

Très forte croissance de l'activité



Succès international continu de la ligne *I Want Choo* lancée en 2021



Renforcé par le lancement des lignes *I Want Choo Forever* fin 2022 et *Rose Passion* début 2023





MONTBLANC

LES PARFUMS

MONTBLANC

1^{ER} TRIMESTRE 2023

57 M€

CHIFFRE D'AFFAIRES

+34 %

PAR RAPPORT AU T1 2022

27 %

DE L'ACTIVITÉ

||.

Une nouvelle croissance de plus de 30 %



Portée par la ligne *Montblanc Legend*, incarnée depuis l'automne dernier par *Zinedine Zidane*



Mais également par la ligne *Montblanc Explorer*



IX

INTERPARFUMS 128



COACH

NEW YORK

LES PARFUMS

COACH

1^{ER} TRIMESTRE 2023

44 M€

CHIFFRE D'AFFAIRES

+29 %

PAR RAPPORT À T1 2022

21 %

DE L'ACTIVITÉ

||.

Une nouvelle très forte croissance



Une hausse continue de la demande sur la quasi-totalité des lignes féminines et masculines *Coach*



CHIFFRE D'AFFAIRES

M€ - PAR MARQUE

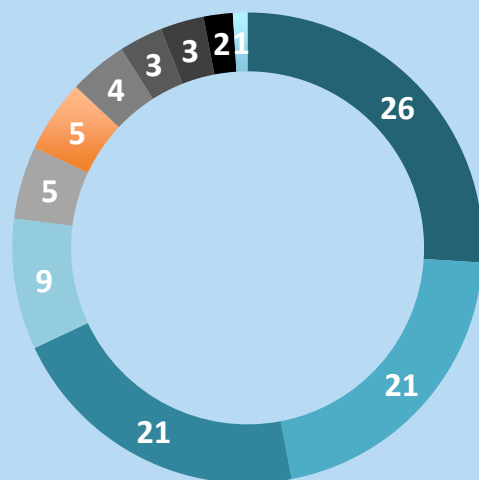
	T1 2022	T1 2023	23/22
Jimmy Choo	34,4	58,9	+71 %
Montblanc	42,5	57,0	+34 %
Coach	34,3	44,3	+29 %
Lanvin	14,5	14,9	+3 %
Rochas	8,5	9,6	+12 %
Van Cleef & Arpels	7,3	6,9	-5 %
Kate Spade	6,6	6,8	+4 %
Karl Lagerfeld	4,6	6,6	+42 %
Boucheron	4,0	4,8	+22 %
Moncler	4,0	4,1	+1 %
Autres	1,7	0,7	ns
Chiffre d'affaires total	162,4	214,6	+32 %



RÉPARTITION PAR MARQUE

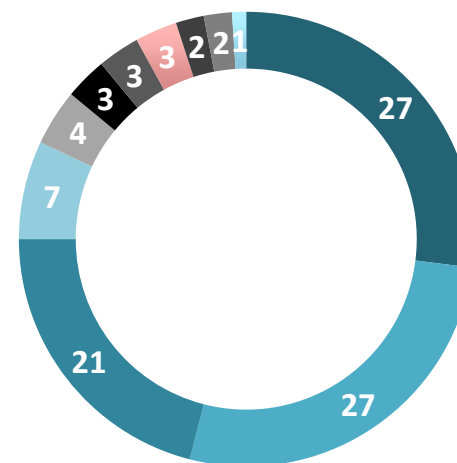
%

1er trimestre 2022



- Montblanc : 26%
- Coach : 21%
- Rochas : 5%
- Kate Spade : 4%
- Moncler : 3%
- Autres marques : 1%
- Jimmy Choo : 21%
- Lanvin : 9%
- Van Cleef & Arpels : 5%
- Karl Lagerfeld : 3%
- Boucheron : 2%

1er trimestre 2023



- Jimmy Choo : 27%
- Coach : 21%
- Rochas : 4%
- Van Cleef & Arpels : 3%
- Moncler : 2%
- Autres marques : 1%
- Montblanc : 27%
- Lanvin : 7%
- Karl Lagerfeld : 3%
- Kate Spade : 3%
- Boucheron : 2%



Activité par zone 1^{er} trimestre

2023

Philippe Benacin

Président-Directeur Général

ACTIVITÉ PAR ZONE

1^{ER} TRIMESTRE 2023

→ **Amérique du Nord (+44 %)**

- Une base de comparaison favorable du fait des difficultés logistiques aux Etats-Unis en 2022
- Un marché toujours porteur
- Dynamisme de la filiale américaine

→ **Asie (+21 %)**

- Un marché chinois qui retrouve progressivement sa vitalité
- Très fortes croissances en Corée, en Australie, au Japon et à Singapour

→ **Europe de l'Est (+66 %)**

- Une activité évidemment très perturbée en 2022
- Des niveaux d'activité plus important en 2023 compte tenu d'un effet saisonnier favorable





ACTIVITÉ PAR ZONE

1^{ER} TRIMESTRE 2023

→ **Europe de l'Ouest (+37 %)**

- Portée par les parfums Montblanc, Jimmy Choo et Rochas

→ **Moyen Orient (-9 %)**

- Consolidation de l'activité après le très fort rattrapage de 2022 (+50 %)

CHIFFRE D'AFFAIRES

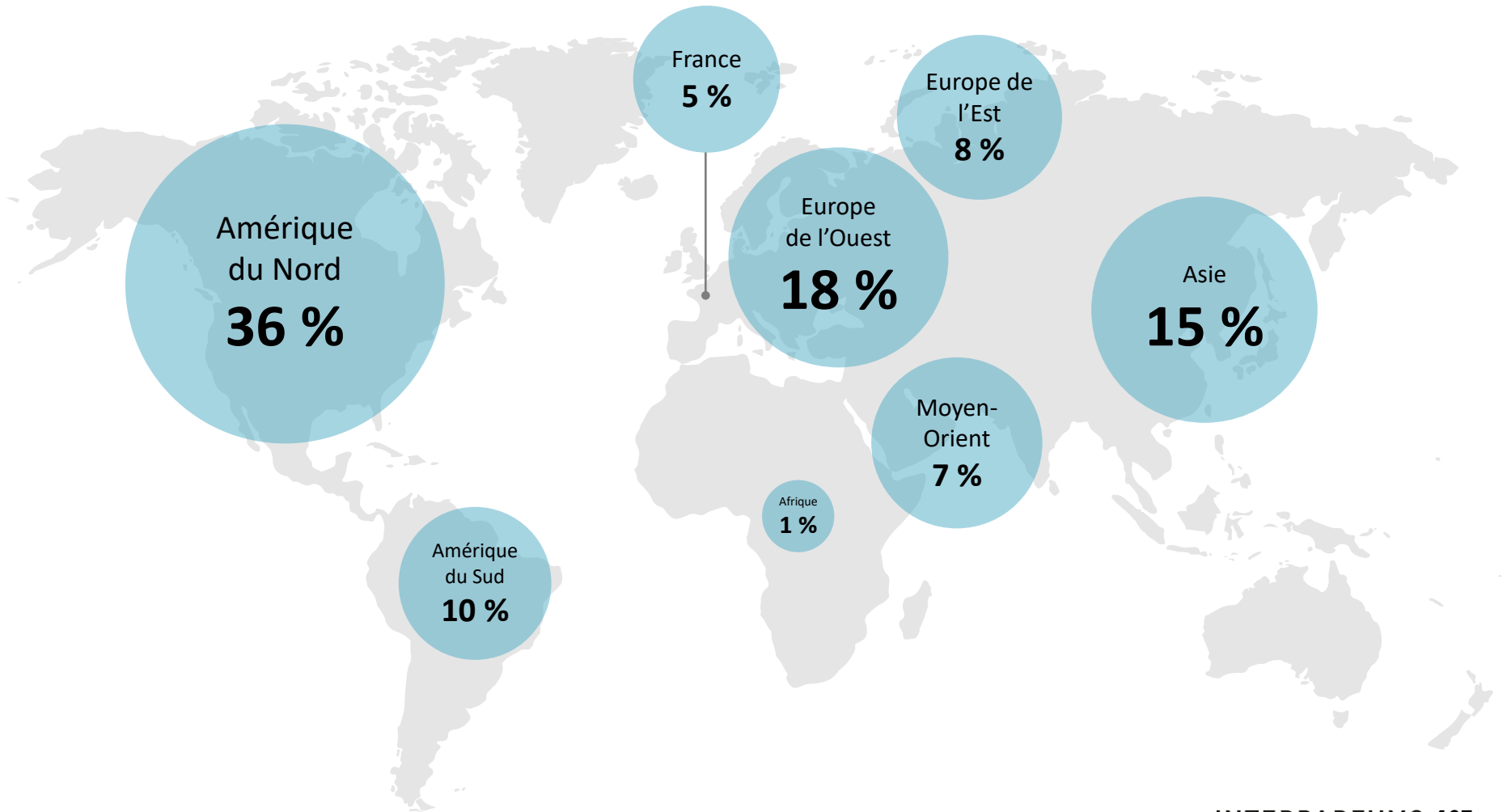
M€ - PAR ZONE

	T1 2022	T1 2023	23/22
Afrique	1,4	1,3	-9 %
Amérique du Nord	53,2	76,9	+44 %
Amérique du Sud	13,9	20,6	+48 %
Asie	27,3	32,9	+21 %
Europe de l'Est	10,9	18,0	+66 %
Europe de l'Ouest	28,4	39,0	+37 %
France	10,7	10,8	+1 %
Moyen Orient	16,7	15,1	-9 %
Chiffre d'affaires total	162,4	214,6	+32 %



RÉPARTITION PAR ZONE

1^{ER} TRIMESTRE 2023





Lancements 2^e & 3^e trimestre

2023

Philippe Benacin
Président-Directeur Général



COACH *Green* (T2)



MONTBLANC *Explorer Platinum* (T2)



ROCHAS *Girl Life* (T2)



KARL LAGERFELD *Les Parfums Matières* (T3)



COACH *Love* (T3)



VAN CLEEF & ARPELS *Thé Amara* (T3)



Philippe Benacin
Président-Directeur Général

Perspectives
2023

PERSPECTIVES

- **Amélioration en cours du plan d'approvisionnement**
- **Préparation de la reprise des parfums Lacoste**
 - Approvisionnement des lignes existantes sur le 4^e trimestre 2023
 - Préparation du 1^{er} lancement prévu fin 2024
- **Révision à la hausse de l'objectif de chiffre d'affaires 2023 : 750 M€ -> 770 M€**





Ingrid Bile
Responsible Corporate & Compliance

Gouvernance

GOUVERNANCE

ANNÉE 2022

→ **Conseil d'administration**

- 7 réunions en 2022 avec un taux de participation de 90 % (100 % en 2021)
- Points principaux abordés:
 - Revue de l'activité, des résultats et des perspectives stratégiques
 - Transfert du siège social au 10 rue de Solférino 75007 Paris
 - Gouvernance et rémunérations
 - Points réguliers sur la stratégie RSE

→ **Comité d'audit & des rémunérations**

- 4 réunions en 2022 avec un taux de participation de 90 % (100 % en 2021)
- Points principaux abordés
 - Etude des comptes semestriels et annuels
 - Contrôle interne
 - Sécurité informatique
- Devenu Comité d'audit & des rémunérations par décision du Conseil du 23 janvier 2023

RENOUVELLEMENTS

M. PHILIPPE BENACIN & M. JEAN MADAR EN QUALITÉ D'ADMINISTRATEURS (5 & 8ÈME RESOLUTION)



Administrateur
Pour une durée de 4 ans



Administrateur
Pour une durée de 4 ans

RENOUVELLEMENTS

M. FREDERIC GARCIA PELAYO ET M. PHILIPPE SANTI EN QUALITÉ D'ADMINISTRATEURS (6 & 7ÈME RESOLUTION)



Administrateur
Pour une durée de 4 ans



Administrateur
Pour une durée de 4 ans

RENOUVELLEMENTS

MME MARIE-ANGE VERDICKT & MME CHANTAL ROOS EN QUALITÉ D'ADMINISTRATRICES ET MEMBERS DU COMITE D'AUDIT ET DES REMENERATIONS (9 ET 10ÈME RESOLUTION)



Administratrice
Pour une durée de 4 ans



Administratrice
Pour une durée de 2 ans

PROPOSITION DE NOMINATION

MME VÉRONIQUE MORALI EN QUALITÉ D'ADMINISTRATRICE (11ÈME RESOLUTION)



Administratrice
Pour une durée de 3 ans

Diplômée de **Sciences Po**, de **l'ESCP** et de **l'ENA**, **Inspecteur des Finances**

Directrice Générale de **Fimalac** en 1990 et désormais Vice-Présidente du Comité Exécutif de **Fimalac** et Présidente de **Fimalac Développement**

Présidente de **Webedia**, premier groupe de divertissement digital européen depuis 2013. Également Présidente de **Jellyfish**, nouveau modèle d'agence média, depuis 2019

Administratrice des sociétés Edmond de Rothschild et Lagardère SA

Présidente et fondatrice de l'association Force Femmes. Elle a été Présidente du Women's forum

PROPOSITION DE NOMINATION

M. OLIVIER MAUNY EN QUALITÉ D'ADMINISTRATEUR ET MEMBRE DU COMITÉ D'AUDIT ET DES REMUNERATIONS (12ÈME RESOLUTION)



Administrateur
Pour une durée de 3 ans

Diplômé de l'**ESCP**

Fait ses premiers pas dans l'industrie du luxe chez **Yves Saint Laurent Parfums**. Nommé successivement Directeur Général de **Roger & Gallet**, Directeur des Filiales de **Parfums Givenchy** et PDG de **Make Up For Ever**

Deviens PDG de **Lalique** en 2005 puis prend la Direction Générale de **Eres (Groupe Chanel)** en 2009

Depuis 2015 « Head of Global Eyewear » au sein de la division Mode de **Chanel** où il gère la licence mondiale Luxottica pour les lunettes

GOUVERNANCE

ANNÉE 2023

- **Composition du Conseil d'administration (à l'issue de l'Assemblée)**
 - 10 membres
 - 50 % femmes & 50 % hommes
 - 50 % administrateurs indépendants & 50 % administrateurs non indépendants

- **Composition du Comité d'audit et des rémunérations**
 - 4 membres
 - 75 % femmes & 25 % homme
 - 100 % administrateurs indépendants



Ingrid Bile

Responsable Corporate & Compliance

Rémunérations des administrateurs



RÉMUNÉRATIONS

DES ADMINISTRATEURS NON EXÉCUTIFS EN 2022 (17^{ÈME} RÉOLUTION)

Administrateurs	Rémunérations votées en 2022 (montant brut en €)	Rémunérations allouées 2022 (montant brut en €)
Maurice Alhadeve	32 000	32 000
Constance Benqué	32 000	18 286
Patrick Choël	32 000	32 000
Dominique Cyrot	32 000	22 857
Véronique Gabai-Pinsky	24 000	24 000
Chantal Roos	24 000	24 000
Marie-Ange Verdickt	32 000	32 000
Total	208 000	185 143

REMUNÉRATION FIXE ANNUELLE

ALLOUÉE AUX ADMINISTRATEURS NON EXÉCUTIFS (14ÈME RESOLUTION)

- **Enveloppe portée de 250 000 euros à 300 000 euros**
- **Valable à compter de l'exercice 2023**

POLITIQUE DE RÉMUNÉRATION

DES ADMINISTRATEURS POUR 2023 (16^{ÈME} RÉSOLUTION)

- **Conseil d'administration**
 - Réservée aux membres non exécutifs
 - Liée à l'assiduité
 - Total maximum 26 000 €

- **Comité d'audit et des rémunérations**
 - Réservée aux membres non exécutifs
 - Liée à l'assiduité
 - Total maximum 9 000 €



Rémunération
du Président
Directeur Général

Philippe Santi
Directeur Général Délégué

CONTEXTE & PRINCIPES

PHILIPPE BENACIN

→ **Une rémunération globale parmi les plus basses du SBF 120 (2021)**

- Rémunération moyenne des Présidents Exécutifs : 4,5 M€
- Rémunération totale de Philippe Benacin : 0,6 M€ (0,8 M€ en 2022)
- Classement : 114 / 120

→ **Des avantages limités**

- Un véhicule de fonction
- Une attribution d'actions de performance limitée (3 000 / 88 000 en 2022)
- Pas de stock options (pas de plan)
- Pas de rémunération allouée au titre du mandat d'administrateur

→ **Le ratio d'équité le plus bas du SBF 120**

- Calcul Interparfums 7
- Calcul Proxinvest 4
- Classement : 120 / 120

RÉMUNÉRATION 2022

PHILIPPE BENACIN

(€)	2021	2022
Rémunération fixe	468 000	480 000
Rémunération variable annuelle attribuée ⁽¹⁾	140 000	200 000 ⁽²⁾
Rémunération au titre du mandat d'administrateur	-	-
Avantages en nature (véhicule)	10 800	10 800
Total	618 800	690 800
Variation n/n-1	+4 %	+12 %
Attribution d'actions de performance		149 670 ⁽³⁾
Attribution de stock options	-	-
Total	618 800	840 470
Variation n/n-1	+4 %	+36 %

(1) Assise sur des critères de performances quantitatives et qualitatives

(2) Montant à verser après approbation de la présente Assemblée

(3) Plan d'attribution gratuite d'actions du 16 mars 2022

RÉMUNÉRATION 2022

PHILIPPE BENACIN – CRITERES PARTIE VARIABLE

Critères	Poids du critère	Minimum (80 %)	Objectif (100 %)	Maximum (120 %)	Final	Montant (€)
Chiffre d'affaires consolidé 2022	25 %	20 %	25 %	30 %	30 %	52 631 €
Résultat opérationnel consolidé 2022	25 %	20 %	25 %	30 %	30 %	52 631 €
Croissance externe	10 %	8 %	10 %	12 %	12 %	21 053 €
Supervision des filiales	10 %	8 %	10 %	12 %	10 %	17 544 €
Relation avec les marques	10 %	8 %	10 %	12 %	12 %	21 053 €
Développement d'une politique RSE	20 %	16 %	20 %	24 %	20 %	35 088 €
Total	100 %	80 %	100 %	120 %	114 %	200 000 €

POLITIQUE DE RÉMUNÉRATION

PHILIPPE BENACIN – ANNÉE 2023 (15È RESOLUTION)

→ **Rémunération fixe**

- 504 000 euros (+5 %)

→ **Rémunération variable**

- Fonction des critères de performance
- Pouvant atteindre jusqu'à 100 % de la rémunération fixe à objectifs atteints

→ **Avantages en nature**

- 10 800 euros

→ **Attribution d'actions de performance**

- Pas d'attribution prévue en 2023

→ **Rémunération allouée au titre du mandat d'administrateur**

- Pas de rémunération prévue au titre du mandat d'administrateur

POLITIQUE DE RÉMUNÉRATION

PHILIPPE BENACIN – ANNÉE 2023 (15ÈME RESOLUTION)

→ Critères de rémunération variable (2022 -> 2023)

• Chiffre d'affaires	25 % → 30 %
• Résultat opérationnel	25 % → 30 %
• Croissance externe	10 % → 0 %
• Supervision des filiales	10 %
• Relations avec les marques	10 %
• Développement de la politique RSE & Gouvernance	20 %

A luxury perfume bottle with a blue textured sleeve and a silver cap sits on a polished wooden boat deck. The background features a serene lake and distant mountains under a clear sky. A bright light source on the left creates a lens flare effect on the water.

Natacha Finateu
Directrice Juridique

**Autorisations
financières**

AUTORISATIONS FINANCIERES

(19ÈME RESOLUTION ORDINAIRE ET 20ÈME RESOLUTION EXTRAORDINAIRE)

- **Autorisation de rachat par la société de ses propres actions** (Résolution 19)
 - Autorisation donnée par l'Assemblée 2022 au conseil arrivant à échéance, il est demandé à l'Assemblée de renouveler cette autorisation
 - Prix maximum d'achat par action proposé : **125 euros** et montant maximum de l'opération : 196 581 125 euros
 - Limité à **2,5 %** du nombre d'actions composant le capital social
 - Durée de l'autorisation : **18 mois**

- **Délégation de compétence pour augmenter le capital social par incorporation de réserves, bénéfices et/ou primes** (Résolution 20)
 - Autorisation donnée par l'Assemblée 2021 au conseil arrivant à échéance, il est demandé à l'Assemblée de renouveler cette autorisation
 - Montant nominal maximum de **75 000 000 euros**
 - Durée de l'autorisation : **26 mois**



Rapports
des Commissaires
aux comptes

Francisco Sanchez
Mazars

RAPPORTS DES COMMISSAIRES AUX COMPTES

RAPPORTS SUR LES COMPTES CONSOLIDÉS (PAGE 188) ET COMPTES ANNUELS (PAGE 191)

- **Bonne qualité de l'arrêté et permanence des principes et méthodes comptables**
- **Contrôle interne bien documenté et évalué dans le cadre de la cotation US**
- **Communication régulière avec le Comité d'audit et le Conseil d'administration**
- **La justification de nos appréciations dans nos rapports concerne la correcte évaluation des marques et des actifs incorporels, notamment les conséquences comptables du nouveau contrat de licence Lacoste signé en décembre 2022**
- **Rapport de gestion du Conseil d'administration, rapport sur le gouvernement d'entreprise et autres documents adressés aux actionnaires : Aucune observation particulière de notre part**

RAPPORTS DES COMMISSAIRES AUX COMPTES

RAPPORTS SUR LES COMPTES CONSOLIDÉS (PAGE 188) ET COMPTES ANNUELS (PAGE 191)

→ **Opinions sur les comptes consolidés et sur les comptes annuels**

« Nous certifions que les comptes consolidés sont réguliers et sincères et donnent une image fidèle du résultat des opérations de l'exercice 2022, ainsi que de la situation financière et du patrimoine à la fin de l'exercice clos le 31 décembre 2022. »

RAPPORTS DES COMMISSAIRES AUX COMPTES

RAPPORT SPÉCIAL SUR LES CONVENTIONS ET ENGAGEMENTS RÉGLEMENTÉES (PAGE 194)

- **Conventions autorisées et conclues au cours de l'exercice**
« Il ne nous a été donné avis d'aucune convention autorisée et conclue au cours de l'exercice écoulé à soumettre à l'approbation de l'Assemblée générale en application des dispositions de l'article L.225-38 du Code de commerce. »

- **Conventions déjà approuvées par l'Assemblée Générale**
« Il ne nous a été donné avis d'aucune convention déjà approuvée par l'Assemblée Générale dont l'exécution se serait poursuivie au cours de l'exercice écoulé. »

INTERPARFUMS

QUESTIONS & *RÉPONSES*



INTERPARFUMS

QUORUM DÉFINITIF





Natacha Finateu

Directrice Juridique

Ingrid Bile

Responsable Corporate & Compliance

**Vote des
résolutions**

**Nous vous
remercions de
rendre les
boitiers de vote
à la sortie de la
salle**



**Clôture de
l'Assemblée**



INTERPARFUMS

Assemblée générale mixte

2023

21 avril 2023